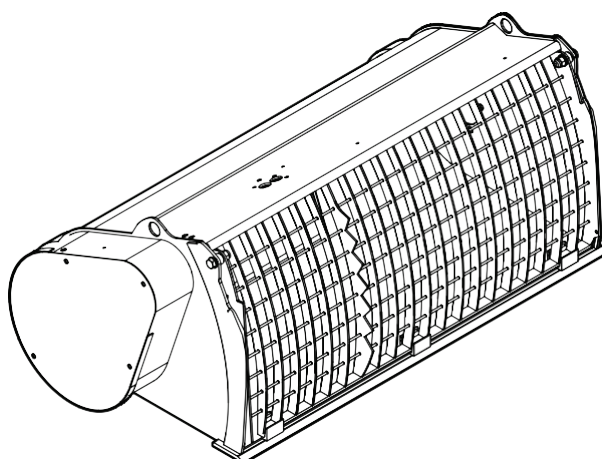


Bruksanvisning og vedlikeholdsmanual

# Betongblandeskuffe

# CONDOR CONDOR SL



OVERSETTELSE AV  
OPPRINNELIGE  
INSTRUKSJONER



Utgave	11-2022
Trykkedato	11-2022
Språk	NO
Loggbokkode	MUM 12c290



**Obs!**

Før du går videre med arbeid på utstyret, les denne veiledningen i sin helhet og sikre at du forstår informasjonen som står i den.

Oppbevar denne veiledningen på et trygt sted hvor den er tilgjengelig for konsultasjon.



**U.EMME s.r.l.**

Via dell'artigianato 19 - 47015 Modigliana (FC)

Tlf. +39 0546 941725 - Faks +39 0546 940050

E-post: [info@uemme.com](mailto:info@uemme.com)

[www.uemme.com](http://www.uemme.com)

---

PRODUSENT: **U.EMME s.r.l.**

ADRESSE: **Via dell'artigianato 19 -  
47015 Modigliana (FC) - ITALIA**

DOKUMENTTYPE: **Bruksanvisning og vedlikeholdsmanual**

MODELL: **CONDOR - CONDOR SL**

SERIENUMMER:

KUNDE:

PRODUKSJONSDATO:

NAVN: **Betongblandeskuffe**

---

## Identifikasjon av utstyr

For at forhandleren skal hjelpe deg så raskt som mulig, må han eller hun få noen opplysninger om utstyret. Angi disse opplysningene her.

Navn

Serienummer

Tilbehør

Forhandlerens adresse

Produsentens  
adresse

**U.EMME s.r.l.**

Via dell'artigianato 19 - 47015 Modigliana (FC)

Tlf. +39 0546 941725 - Faks +39 0546 940050

E-post:

info@uemme.com

Med enerett U.Emme S.r.l.

Kopiering, transkripsjon med andre midler, oversettelse og bruk av utdrag eller deler uten uttrykkelig samtykke fra U.Emme S.r.l. er forbudt. Med enerett.

Innholdet til denne bruksanvisning og vedlikeholdsmanual kan redigeres uten varsel på forhånd. Med forbehold for tekniske endringer.





## GARANTI

---

«U.Emme S.r.l.» (heretter kalt «produsent») garanterer at alle nye produkter er fri for defekter mht. materialer og fabrikkasjonsfeil når de forlater fabrikken..

Produsenten er forpliktet til å skifte ut gratis ubrukelige deler returnert som følge av bekreftede material- og/eller fabrikkfeil.

Denne garantien er gyldig i 12 (tolv) måneder fra leveringsdato til første bruker.

Datoen angitt på fraktseddelen ved levering til første bruker er i dette henseendet gyldig.

For å bruke denne garantien er det en forutsetning at

- Den første brukeren sender et «garantikort» til produsenten innen 10 (ti) dager fra mottak av maskinen.  
«Garantikortet» må være utfyllt før brukeren sender det til produsenten.
- De defekte delene må sendes til produsentens anlegg for sjekk, fritt levert og fulgt av identifikasjonsopplysningene på skiltet som du finner på maskinen.
- Vedlikeholdsplanene og timeplanene angitt av produsenten må overholdes.

Utgifter for transport av utskiftede deler og inspeksjoner på fabrikken av våre teknikere, nyttig for å bestemme årsakene til defekten, må bæres av brukeren.

Undersøkelsen av defektene og tilhørende årsaker forbeholdes utelukkende produsentens personale eller teknikere autorisert av produsenten.

Utskiftede deler dekket av garantien forblir produsenten eiendom.

Garantien dekker ikke:

- Komponenter ikke produsert direkte av produsenten, som den relevante produsenten er ansvarlig for.
- Feil som stammer fra vanlig slitasje.
- Feil forårsaket av feil bruk.
- Feil som følge av uforsiktighet, ulykker, uerfaren bruker og bruk som ikke samsvarer med spesifikasjonene og tiltenkt bruk av maskinen.
- Skade som stammer fra maskinnedetid og tap av fortjeneste.
- Skade rammet personer, gjenstander og dyr som følge av en feil.



### **Obs!**

**Det er utskiftbart utstyr i samsvar med direktivet 2006/42/EØS.**

**Hvis det monteres på et kjøretøy som er egnet til kjøring på vei, må det registreres i loggboken på brukers regning for å samsvare med veitrafikkloven.**

---



## INSTRUKSJONER VED LEVERING

Når maskinen leveres, må personalet fra salgsorganisasjonen levere kunden de første detaljerte instruksjonene for installasjon, bruk og vedlikehold. Disse instruksjonene finner du listet opp nedenfor:



### VIKTIG

**Under forklaringen må kunden merke av i avmerkboksen ved siden av instruksjonene som ble mottatte.**

- Informer kunden om sikkerhetsbestemmelser som må overholdes, disse bestemmelsene finner du på klistermerkene på maskinen og i bruksanvisningen.
- Varsle kunden om at det svært viktig å lese og forstå bruksanvisningen nøye før maskinen installeres eller brukes. Denne veiledningen inneholder hovedinstruksjonene for installasjon, bruk og vedlikehold av utstyret.
- Instruer kunden om hvordan utstyret skal installeres og brukes riktig.
- Informer brukeren om at det svært viktig å lese og forstå bruksanvisningen nøye før maskinen installeres eller brukes.

- Forklar til brukeren hvordan kontrollene (hvis aktuelt) til utstyret skal brukes, herunder spesielt forskjellig sikkerhetsutstyr og stoppere.
- Instruer kunden om riktig bruk av maskinen og eventuelt tilbehør på den.
- Vis spesielt kapittelet i veiledningen om smøring. Det er svært viktig å forklare at vanlig smøring sikrer riktig drift og lang levetid for maskinen.
- Med veiledningen for hånden fortell kunden om de ulike vedlikeholdsfasene og informer ham eller henne om farene som kan oppstå i hver av dem.
- Forklar kunden hvordan utstyret skal sikres før kjøring på vei. Forklar videre at kjøring på vei innebærer samsvar med gjeldende bestemmelser i hvert enkelt land samt de som finnes i denne veiledningen.
- Hjelp kunden med å fylle ut tabellen på side «1» i veiledningen samt garantisertifikatet. Når sertifikatet er fylt ut, må det sendes til produsenten.

### GARANTISERTIFIKAT

.....  
MASKINMODELL

.....  
FABRIKKNUMMER

.....  
LEVERINGSDATO

.....  
KUNDE

.....  
ADRESSE

.....  
POSTNUMMER

.....  
STED

.....  
REG

.....  
KUNDENS UNDERSKRIFT

FORHANDLERSTEMPEL

*NB! For aksept av garanti standarder på baksiden.*

*(Send til produsenten innen 10 (ti) dager fra leveringsdato)*





**U.EMME s.r.l.**  
Via dell'Artigianato, 19  
47015 MODIGLIANA (FC) - ITALIA  
Tlf. 0546-941725 • Faks 0546-940050  
www.uemme.com

# EU-samsvarserklæring

(Vedlegg II A, direktiv 2006/42/EF, «maskindirektivet»)

Undertegnende Mognoni Mario

Erklærer herved at maskinen beskrevet nedenfor:

Generell betegnelse:	betongblandeskuffe
Funksjon:	Utskiftbart utstyr
Type/modell:	CONDOR
Serienummer:	_____
Produksjonsår:	_____

Overholder de relevante bestemmelsene i maskindirektivet 2006/42/EF og bestemmelsene vedtatt i nasjonal lov.

**PERSON AUTORISERT TIL Å SAMMENSTILLE DEN TEKNISKE DOKUMENTASJONEN:**

Navn: Davide Mognoni

Adresse: c/o U.EMME s.r.l.

Via dell'Artigianato, 19 - 47015 Modigliana (FC) - Italia.

Det er forbudt å konfigurere eller installere det utskiftbare utstyret beskrevet i denne erklæringen på støttemaskiner som ikke oppfyller gjeldende lov og/eller direktiver.

Modigliana, li:

Navn på undertegnende

Mognoni Mario





**U.EMME s.r.l.**  
Via dell'Artigianato, 19  
47015 MODIGLIANA (FC) - ITALIA  
Tlf. 0546-941725 • Faks 0546-940050  
www.uemme.com

# Originalt sertifikat

Nr. \_\_\_\_\_ / \_\_\_\_\_

Med dette bekreftes - iht. § 76, 108, 114 i den italienske loven 30/014/1992 nr. 285 - at utstyret angitt nedenfor er blitt produsert på anlegget til

- Selskap: **U.EMME srl**
- Med adresse i: **Via dell'Artigianato, 19  
47015 MODIGLIANA (FC) - ITALIA**

Med dette bekreftes at det følgende utskiftbare utstyret.

Produsent og registrert kontor: **U.EMME srl**  
**Via dell'Artigianato, 19 - 47015 MODIGLIANA (FC) - ITALIA**

Type: **BETONGBLANDESKUFFE**

Type/modell: **CONDOR**

Ramme: \_\_\_\_\_

Utstyret nevnt ovenfor er nytt fra fabrikk.

Modigliana den

U.EMME srl  
Molignoni Mario

REV. AV

*Avdelingskontoret ved transportavdelingen hos .....*

*Navn og stilling.*

*Dato .....*





# INNHOLDSFORTEGNELSE

---

## GARANTI

INSTRUKSJONER VED LEVERING .....	V
----------------------------------	---

## A. - Generell informasjon

BREV VED LEVERING .....	5
INNLEDNING .....	6
SLIK BRUKER DU DENNE VEILEDNINGEN .....	6
Emner som ikke dekkes av veiledningen .....	6
Veiledningens oppbygging .....	6
NOTATER FOR BRUKEREN .....	6
Uautoriserte endringer .....	6
Bruker eller maskinoperatør .....	7
PRODUSENT .....	7
KONTROLL AV DET LEVERTE PRODUKTET .....	7
BRUKTE SYMBOLER .....	8
ORDLISTE.....	8

## B - BESKRIVELSE

BESKRIVELSE AV UTSTYRET .....	10
MERKEPLATE .....	10
KLISTERMERKER.....	11
Hvor klistermerkene skal festes .....	13
Modeller 100-150-200-200SL-250-250SL-300-300SL-350 .....	13
Modeller 450-600-750-1000 .....	14
HOVEDKOMPONENTER.....	15
Modeller 100-150-200-200SL-250-250SL-300-300SL-350 .....	15
Modeller 450-600-750-1000 .....	16
EKSTRAUTSTYR.....	17
PLASSERING .....	18
UTSTYRSSTATUS.....	19
Standby for arbeid .....	19
Lengre driftsopphold .....	19
Midlertidig stopp .....	20
Arbeidsforhold .....	20
ARBEIDSSYKLUSENS EGENSKAPER .....	20

## C - SIKKERHET

TILTENKT BRUK .....	21
FEIL BRUK.....	21
PRODUKTSAMSVAR .....	21
FORBUDT ATFERD.....	22
MILJØ .....	22
RESTRISIKOER OG FARER.....	23
Under bruk.....	23
Under vedlikehold .....	23

## INNHALDSFORTEGNELSE

<b>GENERELLE FARER FOR BRUKERNE OG EKSPONERTE PERSONER .....</b>	<b>23</b>
<b>BRUKSANVISNING .....</b>	<b>24</b>
Plassering og arbeid .....	24
Flytting, transport og parkering .....	24
<b>SYNLIGHET OG BELYSNING .....</b>	<b>24</b>
<b>ELEKTRISKE UTLADNINGER.....</b>	<b>25</b>
<b>BRUKERNE .....</b>	<b>26</b>
Utstørsbruker og fører av driftsmaskinen .....	26
Rutinemessig vedlikehold av bruker .....	26
HMS-ansvarlig på byggeplassen eller arbeidsplassen .....	26
Sikkerhetsansvarlig for utstyr .....	26
<b>SIKKERHETSINNRETNINGER .....</b>	<b>28</b>
 <b>D - TEKNISKE SPESIFIKASJONER</b>	
<b>TEKNISKE SPESIFIKASJONER.....</b>	<b>29</b>
<b>LUFTBÅREN STØY .....</b>	<b>31</b>
 <b>E- LØFTING OG HÅNDTERING</b>	
<b>FORORD .....</b>	<b>32</b>
<b>SIKKERHETSKRAV .....</b>	<b>32</b>
<b>LØFTING .....</b>	<b>34</b>
Angitte krokfester .....	34
<b>HÅNDTERING OG/ELLER LAGRING.....</b>	<b>35</b>
<b>EMBALLASJE .....</b>	<b>35</b>
Fjerning av emballasje (hvis aktuelt).....	35
<b>DIMENSJONER, VEKT OG LØFTEDIAGRAMMER.....</b>	<b>36</b>
<b>KONTROLL AV UTSTYRET.....</b>	<b>37</b>
Kontroller før levering .....	37
<b>FORORD .....</b>	<b>38</b>
 <b>F - INSTALLASJON</b>	
<b>INSTALLASJON AV UTSTYRET .....</b>	<b>39</b>
<b>HYDRAULISK FORBINDELSE .....</b>	<b>40</b>
<b>ELEKTRISK KOBLING.....</b>	<b>41</b>
<b>KONTROLL AV RIKTIGE TILKOBLINGER.....</b>	<b>42</b>
<b>FJERNING AV UTSTYRET.....</b>	<b>43</b>
 <b>G - KONTROLLER</b>	
<b>GENERELLE ADVARSLER VEDRØRENDE KONTROLLENE .....</b>	<b>44</b>
<b>KONTROLLER.....</b>	<b>44</b>
<b>SIKKERHETSINNRETNINGER .....</b>	<b>45</b>
Girbeskyttelsesdeksel .....	45
Vernerist tømmeutløp.....	46

## INNHALDSFORTEGNELSE

### H - EKSTRAUTSTYR

ÅPNINGSSETT FOR VERNERIST .....	47
---------------------------------	----

### I - FEILSØKING

FEILSØKING .....	49
------------------	----

### L - BRUK

GENERELLE FORHOLDSREGLER .....	50
--------------------------------	----

INSPEKSJONER OG UNDERSØKELSER FØR START .....	50
---	----

UNDER BRUK.....	51
-----------------	----

Klatre opp og ned av driftsmaskinen.....	52
--	----

KJØRING PÅ VEI.....	52
---------------------	----

ANBEFALINGER FOR BRUK AV SKUFFEN I KALDT VÆR.....	53
---	----

ARBEIDSSYKLUS .....	54
---------------------	----

Laste tilslagsmaterialer .....	54
--------------------------------	----

Laste sement.....	55
-------------------	----

Laste og blande vann.....	55
---------------------------	----

Tømming .....	55
---------------	----

Direkte tømming .....	55
-----------------------	----

Tømming med utløp.....	56
------------------------	----

Tømming med fleksibel slange.....	56
-----------------------------------	----

ÅPNING AV VERNERIST .....	57
---------------------------	----

LUKKING MED GASSYLINDRE (EKSTRAUTSTYR) .....	57
--	----

LUKKING VHA. SKRUER.....	57
--------------------------	----

### M - VEDLIKEHOLD

FORORD – GENERELLE ADVARSLER.....	59
-----------------------------------	----

KONSULTASJON AV TEKNISKE DOKUMENTER.....	61
--	----

RESERVEDELER .....	61
--------------------	----

SKUFFEKONFIGURASJON.....	62
--------------------------	----

PLANLAGT VEDLIKEHOLD .....	62
----------------------------	----

Daglige kontroller .....	62
--------------------------	----

Hver 50. driftstime eller hver uke .....	62
--	----

Hver 200. driftstime .....	62
----------------------------	----

Hvert år.....	62
---------------	----

VEDLIKEHOLDSOPERASJON .....	63
-----------------------------	----

Rengjøring av betongblandeskuffen .....	63
---	----

SMØRING.....	64
--------------	----

Innledende informasjon.....	64
-----------------------------	----

<b>Sammenligningstabell for smørefett.....</b>	<b>64</b>
--	-----------

Smørepunkter .....	65
--------------------	----

Tilførsel til smørenipler .....	65
---------------------------------	----

Diagram over smørepunkter (modellene 100-150-200-200SL-250-250SL-300-300SL-350) .....	66
---	----

Smøreintervall.....	66
---------------------	----

Diagram over smørepunkter (modellene 450-600-750-1000).....	67
---	----

TABELL OVER TILTREKKINGSMOMENTER.....	67
---------------------------------------	----

## INNHALDSFORTEGNELSE

<b>BESTILLING AV RESERVEDELER</b> .....	<b>68</b>
<b>TA MASKINEN UT AV DRIFT I EN LENGRE PERIODE UTEN BRUK</b> .....	<b>68</b>
<b>BRUKSTID</b> .....	<b>68</b>
<b>LOGGBOK</b> .....	<b>69</b>
Lagringsinstruksjoner .....	69
Instrukser for opptegning .....	69
Autoriserte personer .....	69
Oppbevaring av loggboken .....	69
Identifikasjon av utstyr.....	70
Levering av utstyret til første eier .....	72
Overføring av eierskap .....	73
Utskiftningsmekanisme .....	74
Utskiftning av strukturelle elementer .....	74
Utskiftning av sikkerhetsinnretninger og relevante komponenter .....	75
Alvorlige feil og reparasjoner av disse .....	75
Periodiske inspeksjoner .....	76
Inspeksjoner .....	77
Generelt .....	77
Inspeksjoner før bruk .....	77
Intervaller mellom inspeksjonene .....	77
Former for periodiske inspeksjoner.....	79
 <b>N - SKRAPING OG AVHENDING</b>	
<b>ADVARSEL</b> .....	<b>80</b>
 <b>O - VEDLEGG</b>	
<b>KOBLINGSSKJEMA</b> .....	<b>81</b>
Kablingssett for maskiner som IKKE er konfigurert for strømtilkobling .....	81
Kablingssett for maskiner som er konfigurert for strømtilkobling.....	82

### Brev ved levering

Kjære kunde!

Vi takker for at har valgt kvaliteten fra U.EMME, og vi gratulerer deg med dette valget.

Vårt engasjement for produktforbedringer implementeres i alle ledd i servicen som U.EMME tilbyr kundene sine.

Du skal derfor ikke nøle med å kontakte kundeservice verken når det gjelder tekniske avklaringer eller andre ting som angår maskinen.

U.EMME kan foreta tilpasninger for alle kunder, og er derfor i stand til å dekke alle forhold vedrørende utstyret.

For videre informasjon som du måtte trenge, kan du ringe numrene angitt nedenfor, eller du kan skrive på følgende e-postadresser:

Telefon +39 0546 941725

Faks +39 0546 940050

E-post [info@uemme.com](mailto:info@uemme.com)

Internett [www.uemme.com](http://www.uemme.com)

### Innledning

Produsenten frasier alt ansvar med hensyn til uregelmessigheter som følge av feil innstillinger. Ettersom våre produkter er under stadig utvikling, er det mulig at visse detaljer ikke samsvarer helt med de som du finner på din utstyrsmode.

I slike tilfeller, hvis du er i tvil om riktig bruk, rådfør med et autorisert servicesenter. Du må aldri gå frem ved å prøve og feile.

For alltid å tilby det beste produktet rapporter eventuelle feil eller unnlater i veiledningene som følger med, spesielt med hensyn til sikkerhet, råd for å forbedre utstyret og kundeservicen og eventuelt annet du ønsker å meddele oss i dette henseendet.



#### **Merk!**

**Når du ber om inngripen (også per telefon) er det viktig for produsenten å kunne VITE MODELL OG NAVNET PÅ UTSTYRET.**

**For serviceforespørsler er det lurt å finne denne informasjonen før du ringer.**

---

### Slik bruker du denne veiledningen

#### **Emner som ikke dekkes av veiledningen**

Denne publikasjonen DEKKER IKKE følgende emner:

- ekstraordinært vedlikehold  
Slike operasjoner må utføres av personale autorisert av produsenten.

#### **Veiledningens oppbygging**

Veiledningen består av ulike avsnitt med en innledende innholdsfortegnelse som viser rekkefølgen av avsnittsoverskriftene, kapitlene og emnene som behandles med sidenumre. Sidenummereringen er fortløpende.



#### **Merk!**

**Italiensk er originalspråket.**

---



#### **Obs!**

**Med «utstyr» i denne publikasjonen mener vi betongblandeskuffen.**

**Midlene som utstyret er installert på, kalles for «driftsmaskin».**

---

### Notater for brukeren

#### **Uautoriserte endringer**

Det er strengt forbudt for alle å endre utstyret både deler og uansett grunn uten uttrykkelig skriftlig autorisasjon fra produsenten.

Ingen forhandler eller representant til produsenten er autorisert til å gi instruksjoner som modifiserer på noen måte «bruksanvisningen», forholdsreglene, garantien og/eller metoden for bruk av produktet.

Produsenten frasier seg ethvert ansvar i forhold til uautoriserte modifikasjoner, og forbeholder seg retten til å treffe ethvert tiltak for å beskytte sine interesser.

### Bruker eller maskinoperatør

Brukeren er direkte ansvar for personskader eller skade på tredjeparter eller eiendom som et resultat fra:

- feil bruk av utstyret og alle deler
- manglende overholdelse av sikkerhetsreglene og ulykkesforebyggende bestemmelsene

Bruk av utstyret er utelukkende beregnet på kvalifiserte brukere. En

kvalifisert bruker tolkes som en person som har

- lest «bruksanvisningen» i sin helhet
- forstår begrepene som brukes i denne publikasjonen
- utfører det som ble lært ved å delta på informasjonsmøtet hvor forhandleren eller personale autorisert av produsenten forklarer riktig og sikker bruk.

Det anbefales å sikre at mer enn én bruker deltar på opplæringskurset.



### **Merk!**

**Informasjonskurset har som mål å presentere informasjonen som står i «bruksanvisningen», avklare eventuell tvil umiddelbart og å bedre brukeropplæringen substansielt i henhold til gjeldende regelverk.**

---

Etter det innledende opplæringskurset kan annet personale læres opp av kvalifiserte brukere dersom eieren tror at de gjeldende kvalifiserte brukerne har nødvendige kunnskaper for å formidle ferdighetene de har lært.

### Produsent

Definisjonen av produsenten viser til selskapet

**U.EMME s.r.l.**

Via dell'Artigianato, 19

47015 MODIGLIANA (FC) - ITALIA

[www.uemme.com](http://www.uemme.com)

Produsenten er ikke ansvarlig for følgene fra feil bruk eller misbruk av utstyret, f.eks. slik som:

- bruksmetoder i konflikt med foreskrevne metoder
- manglende oppmerksomhet under vedlikeholdet, i kontroller under produksjon og ved kontroll av verktøyets funksjon
- fjerning eller deaktivering av aktive og passive sikkerhetsenheter
- uansvarlig atferd i strid med god, vanlig praksis
- uautoriserte endringer

### Kontroll av det leverte produktet

Kontroller at det leverte materialet samsvarer med det som står på kvitteringen for det leverte produktet og bestillingen, og at «bruksanvisningen» følger med.

Ved levering av utstyret kontroller at det ikke finnes skader eller manglende deler. Hvis du oppdager tegn på skade eller manglende deler, kontakt produsenten eller LOKAL FORHANDLER.

Når produktet mottas med mangler, manglende materialer eller tydelige tegn på skade, informer produsenten umiddelbart, beskriv forholdet tydelig på leveringsseddelen og send en dokumentert rapport til speditørens forsikringsselskap umiddelbart, komplett med bilder som viser problem(ene).

### Brukte symboler

Nedenfor finner du symbolene som brukes i veiledningen for å fange leserens oppmerksomhet vedrørende de ulike farenivåene under bruk og stell av utstyret.



#### **Fare**

**Informasjon eller prosedyre som, hvis den ikke følges riktig, kan forårsake død, alvorlige personskader eller skade på utstyret. Disse farene kalles ofte «restfarer» eller de viser til, uansett hva de kalles, farlige situasjoner.**

---



#### **Obs!**

**Informasjon eller prosedyre som varsler brukeren om best bruk av utstyret for å forlenge levetiden, unngå skade eller tap av programmering, optimere arbeid i samsvar med regelverket.**

---



#### **Merk!**

**Nyttig informasjon.**

---

### Ordliste

#### **Bruker**

I samsvar med direktiv 2006/42/EF er brukeren den personen eller personene som har ansvaret for å installere, drive, justere, vedlikeholde, rengjøre, reparere og transportere utstyret.

#### **Fare**

Situasjoner eller handlinger som kan være en kilde til mulig skade for personer eller dyr eller materielle skader.

**Eksponert person** (i samsvar med direktiv 2006/42/EF) er alle som er helt eller delvis innenfor faresonen.

#### **Risiko**

Kombinasjon av sannsynligheten og alvorlighetsgraden av mulige skader eller helsefarer i en farlig situasjon.

**Faresone** (i samsvar med direktiv 2006/42/EF)

Alle sonene innenfor og/eller i nærheten av en maskin i drift hvor tilstedeværelsen av en person utgjør en fare for personens sikkerhet og helse.

#### **Rutinemessig vedlikehold**

Dette gjelder standard kontroll og vedlikeholdsoperasjoner på utstyret, noe som ikke krever spesielle mekaniske kunnskaper for å bli utført.

Disse arbeidene inkluderer: Smøring, utskifting av deler underlagt regelmessig slitasje og utbedring av løsning forårsaket av bruk, alt innenfor det som kan forventes.

Disse operasjonene kan utføres av brukeren som er ansvarlig for utstyret i henhold til indikasjonene angitt i denne veiledningen.



### **Ekstraordinært vedlikehold**

Disse arbeidene inkluderer operasjoner forårsaket av uventet brudd eller slitasje som følge av spesielle hendelser under bruk.

Ekstraordinære vedlikeholdsoperasjoner må utføres av en spesialisert operatør godkjent som sådan av maskinprodusenten.

### **Beskyttelse**

Sikkerhetstiltak som består av bruk av spesifikke tekniske midler, samlet under begrepet «beskyttelser» (vern, sikkerhetsinnretninger) for å beskytte personer mot mulige farer som ikke kan utelukkes eller begrenses tilstrekkelig i form av konstruksjonsmessige tiltak.

### **Sikkerhetsinnretning**

Elektrisk eller mekanisk enhet som forebygger ulykker og/eller materielle skader og personskader. Aktivering av sikkerhetsinnretninger kan være frivillig utført av en bruker, eller det kan være en automatisk prosess utløst ved en mulig fare (åpning av en beskyttelse eller adgang til et visst område).

### **Driftsmaskin**

Et middel som brukes til å installere det utskiftbare utstyret på.

### **Utstyr/utskiftbart utstyr**

Temaet for denne veiledningen (iht. direktiv 2006/42/EF) installert på maskinen definerer tiltenkt bruk.

I denne veiledningen betyr utstyr betongblandeskuffe.

### **Installatør**

Personen som utfører utstyrsinstallasjonen på maskinen, kan identifiseres av

- maskinprodusenten
- et verksted
- utstyrsprodusenten

### **Bruksanvisning og vedlikeholdsmanual/bruksanvisning og vedlikeholdsveiledning**

En mengde informasjon og instruksjoner nødvendige til å oppfylle kravene i direktivet 2006/42/EF for effektiv drift og sikre forhold for maskinen/utstyret/det utskiftbare utstyret.

## B - BESKRIVELSE

### Beskrivelse av utstyret

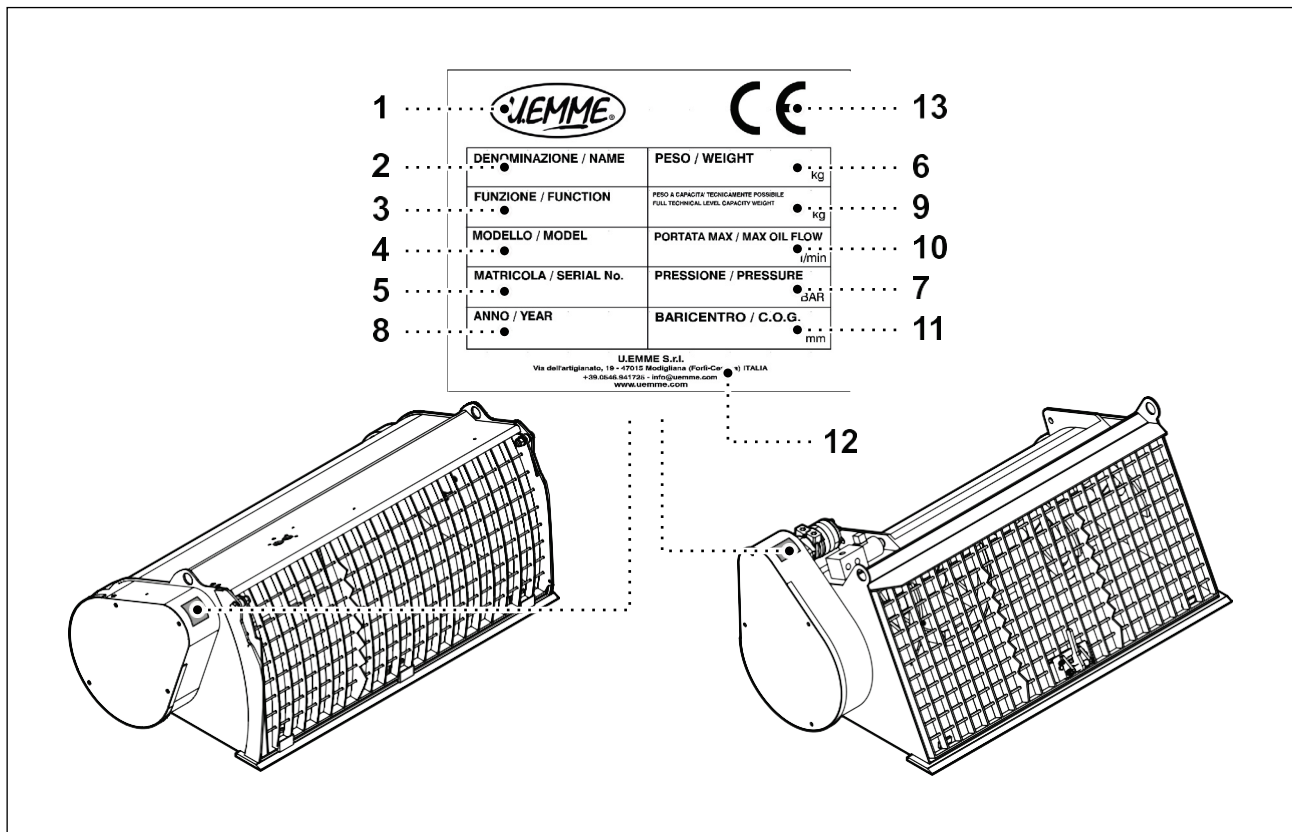
Betongblandeskuffen har utelukkende blitt designet til å blande betong uavhengig av de ulike materialers prosentandeler og granulattørrelse.

Materialene lastes direkte i skuffen.

SL-versjonen muliggjør tømning av betong på siden.

### Merkeplate

Ved all kommunikasjon med produsenten skal du alltid oppgi modell, navn, serienummer og produksjonsår som står på merkeskiltet.



Merkeskiltet finner du på utstyret, og her står det

1. Produsentens logo
2. Produktnavn
3. Funksjon
4. Modell
5. Serienummer
6. Vekt i kg
7. Trykk (bar)
8. Produksjonsår
9. Teoretisk vektkapasitet
10. Maksimal gjennomstrømningshastighet (l/min)
11. Tyngdepunkt (mm)
12. Navn og adresse til produsenten
13. CE-merke

### Klistermerker



Klistermerker er festet på utstyret med sikkerhetssymbolene for risikofri drift.

#### **Fare**

**Følg angitte anvisninger!**

**Det anbefales å**

- holde sikkerhetsklistermerkene rene og lett lesbare for dette formålet.
- Erstatt manglende klistermerker og skift ut uleselige klistermerker.

---

1		<b>Gå ikke i nærheten av bevegelige deler</b> Klemfare! Hold beina på avstand fra faresonen! Vent til alle bevegelige deler har stoppet helt opp.
2		<b>Gå ikke i nærheten av bevegelige deler</b> Klemfare! Hold armene på avstand fra faresonen! Vent til alle bevegelige deler har stoppet helt opp.
3		<b>Det er forbudt å stoppe eller gå inn i maskinens arbeidsområde</b>
4		<b>Feste / løftepunkter</b> Punktet på skiltet er det eneste punktet som er tillatt for å løfte og håndtere skuffen med en traverskran eller en kran.
5		<b>Vernebriller</b> Bruk vernebriller for å unngå skader som følge av materialprosjeksjon.
6		<b>Hjelm</b> Vernehjelm forebygger skader på grunn av hengende last og støt mot strukturer.
7		<b>Vernesko med ståltå og sklisikker såle</b> Bruk fottøy som forebygger ulykker for å hindre skader som følge av at føttene klemmes.
8		<b>Håndbok</b> Les nøye og oppbevar veiledningen sikkert.
9		<b>Kutt- og stikkbestandige hansker</b> Bruk av vernehansker for å unngå kutt, stikk eller gjennomboringer under drift.

---

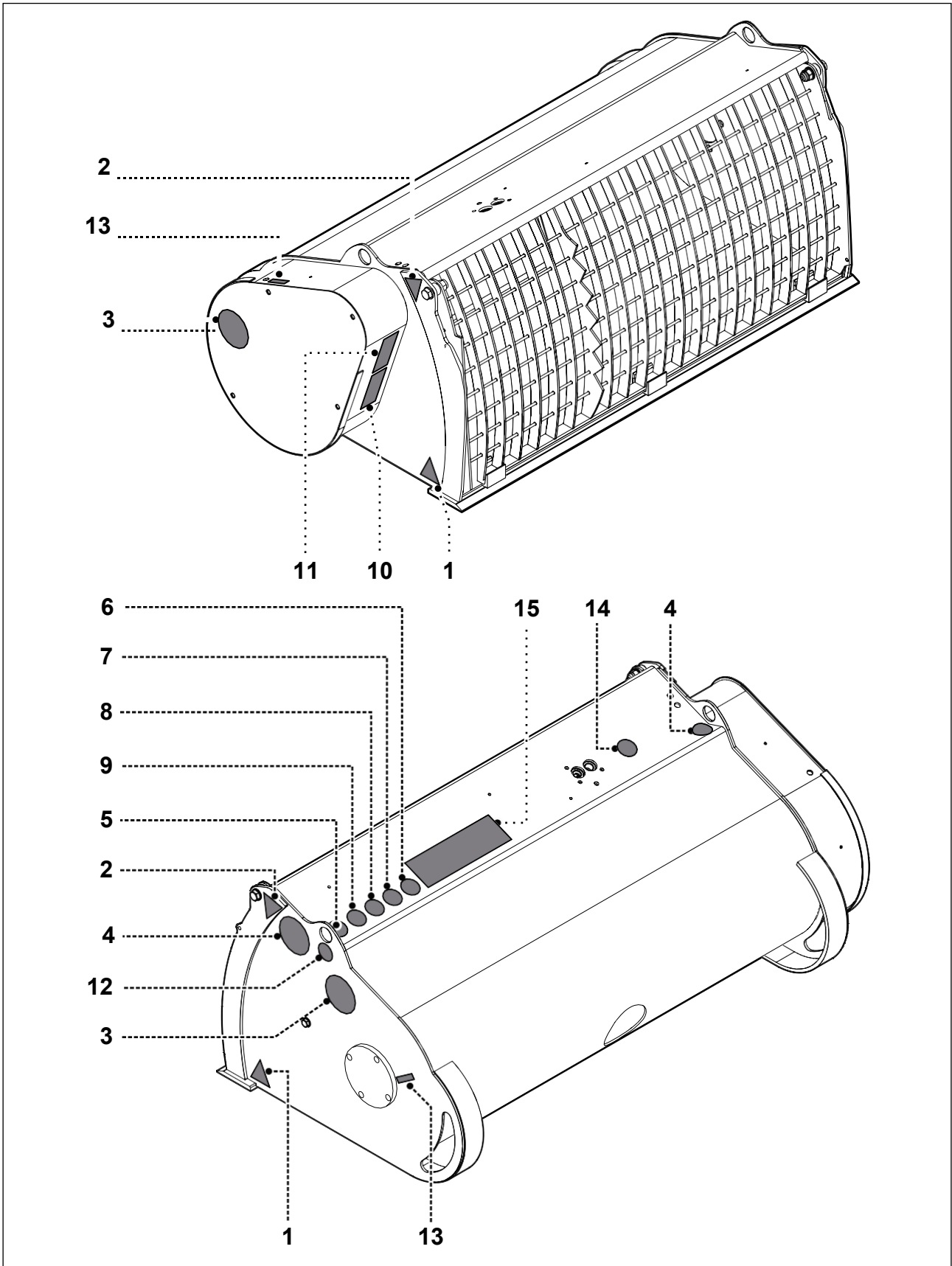
## B - BESKRIVELSE

- 
- |       |   |   |
|-------|---|---|
| 10    |    | <p><b>Les bruksanvisningen</b></p> <p>Les og oppbevar veiledningen og sikkerhetsanvisningene før du tar utstyret i bruk.</p>                                    |
| <hr/> |   |   |
| 11    |    | <p><b>Slå motoren av og trekk ut nøkkelen</b></p> <p>Før det utføres vedlikehold eller reparasjon, slå motoren av og trekk ut nøkkelen. Les i veiledningen.</p> |
| <hr/> |   |   |
| 12    |    | <p><b>Løfting av personer er forbudt</b></p> <p>Bruk av skuffen til å løfte eller transportere personer er forbudt. Fare for alvorlige personskader.</p>        |
| <hr/> |   |   |
| 13    |   | <p><b>Smørepunkter</b></p>  |
| <hr/> |   |   |
| 14    |    | <p><b>Det er forbudt å reparere, smøre, justere, rengjøre maskinen når deler er i bevegelse.</b></p>  |
| <hr/> |   |   |
| 15    |  <p style="font-size: 8px; margin: 0;">DIVIETO ASSOLUTO DI APRIRE O TOGLIERE LA GRIGLIA DI PROTEZIONE CON LA REGOLAZIONE IN MOVIMENTO. STRETTAMENTE PROIBITO A SPINTE O FARE IL RISTO NELLA BLENDELLA DURANTE IL LAVORO.</p> | <p><b>Det er forbudt å åpne eller fjerne risten mens blanderen er i drift.</b></p>  |
-

## B - BESKRIVELSE

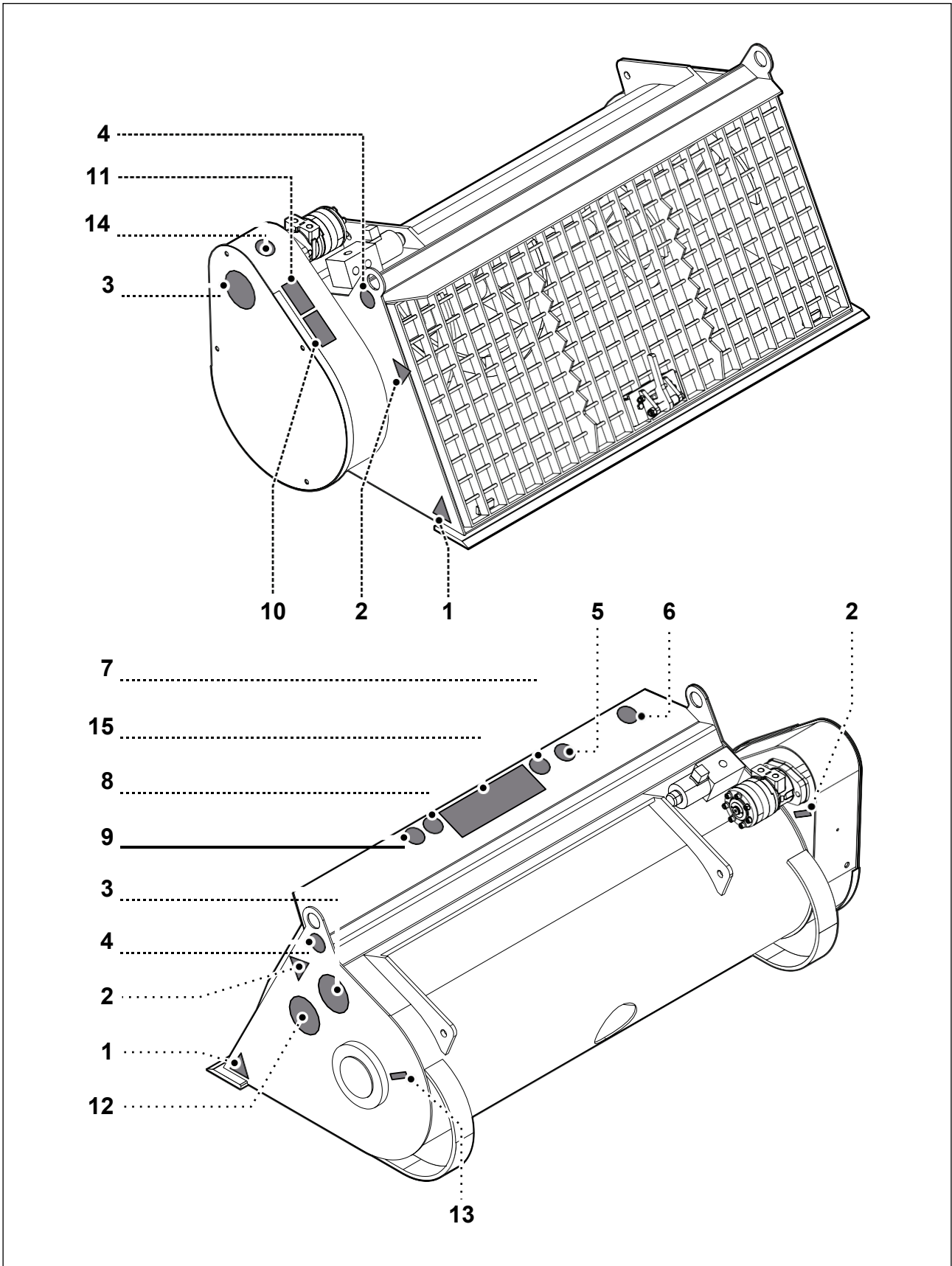
Hvor klistermerkene skal festes

Modeller 100-150-200-200SL-250-250SL-300-300SL-350



## B - BESKRIVELSE

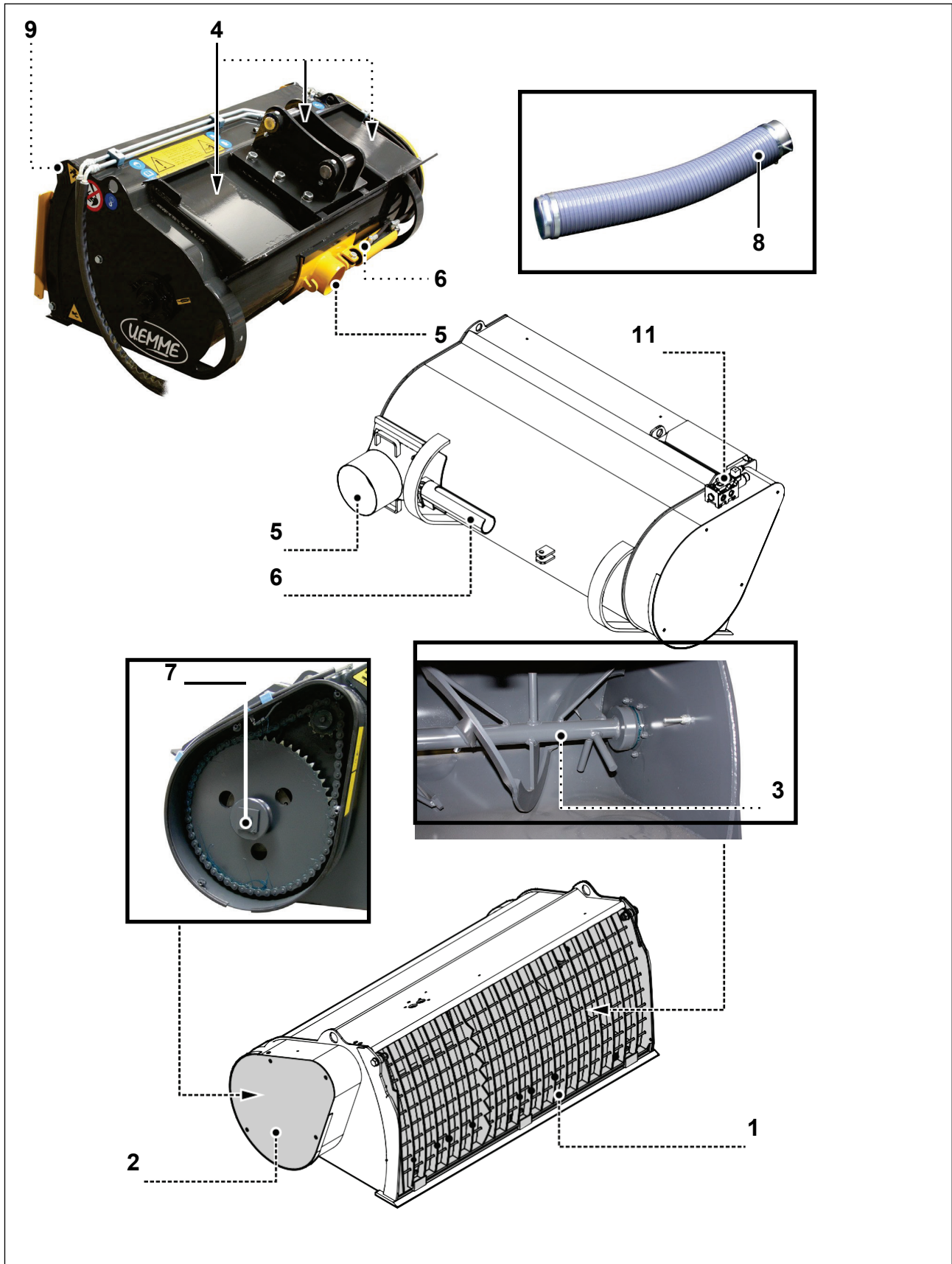
Modeller 450-600-750-1000



## B - BESKRIVELSE

### Hovedkomponenter

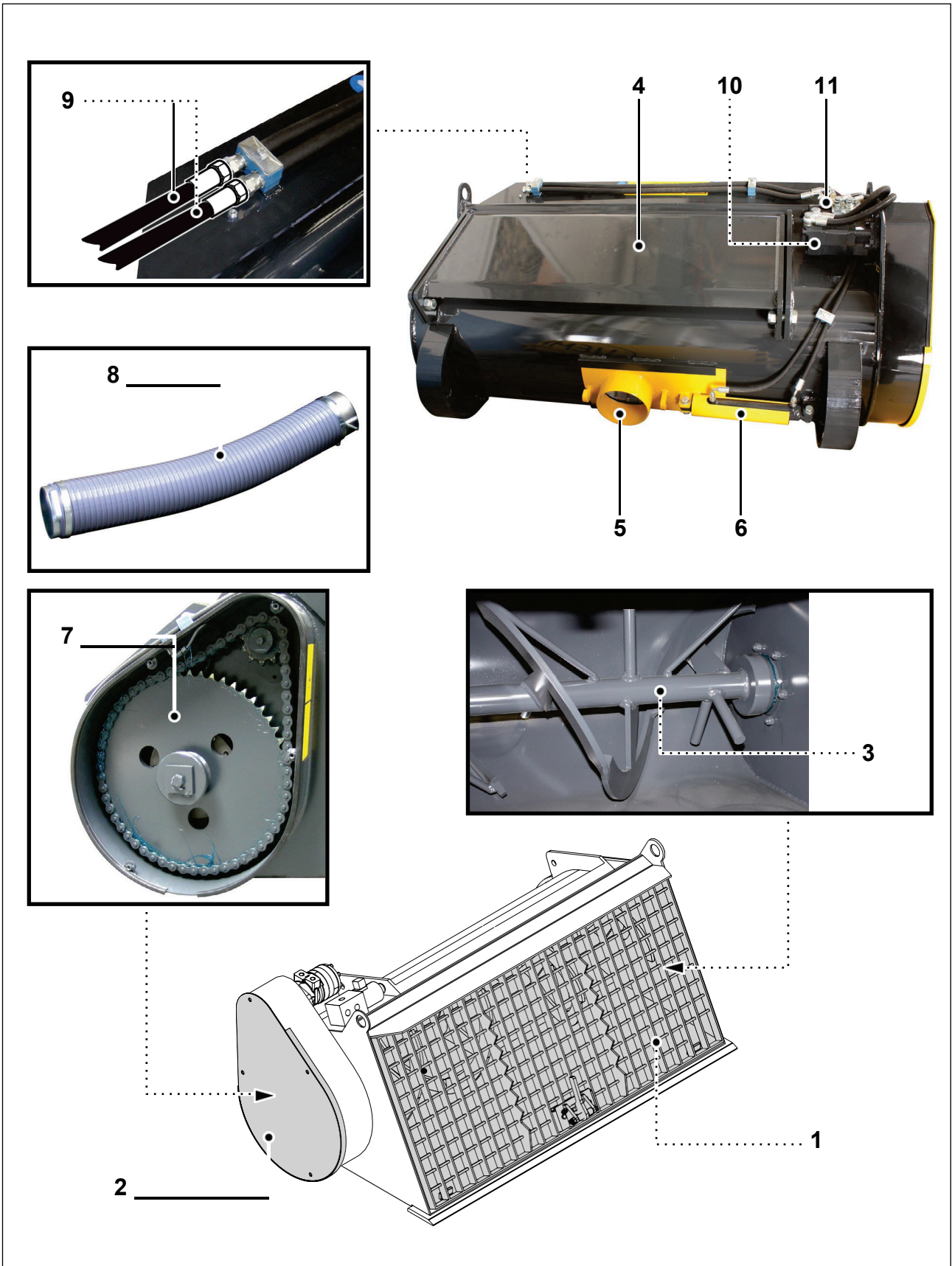
Modeller 100-150-200-200SL-250-250SL-300-300SL-350





## B - BESKRIVELSE

Modeller 450-600-750-1000





## B - BESKRIVELSE

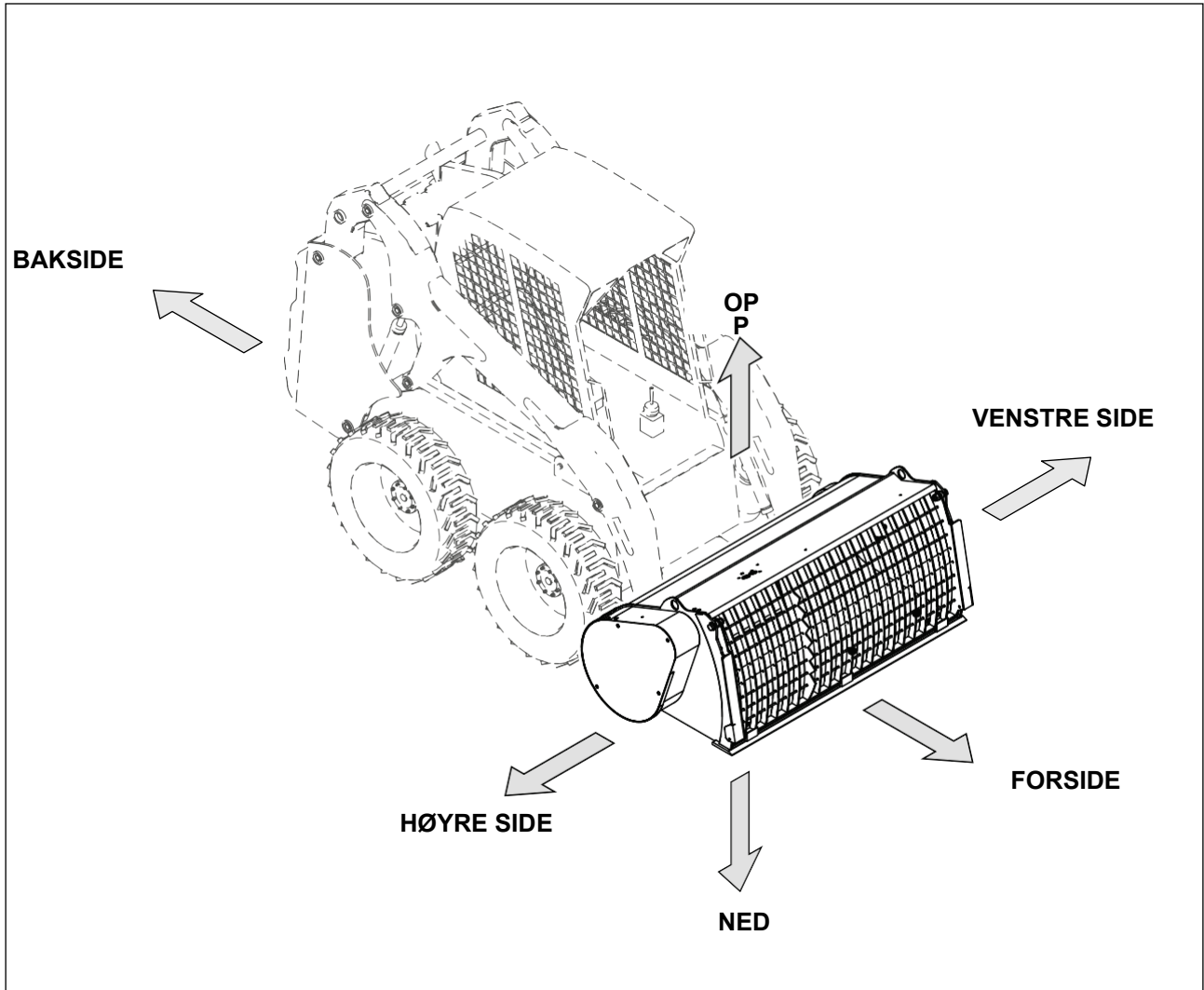
---

1. Vernerist
2. Girdeksel
3. Skue
4. Fester til arbeidsmaskinen
5. Utløp for betongtømming
6. Åpne-/lukkesystem for tømming
7. Kraftoverføring
8. Betongtømmerør
9. Hurtigkobling hydraulikkør
10. Hydraulikkmotor
11. Elektrisk kontrollventil for åpning av hydraulisk tømmeplate

### Ekstraustyr

- Trykk kontrollventil
- Hydraulikkblokk for skrueotasjon
- Høytrykks- og høyoljegjennomstrømningshastighetsmotor
- Komplette gassfjærdempere med hydraulikkblokk for skrueotasjon
- Boltet plate for gravemaskin
- Hurtigkoblingssett 3/4 S.F.
- 8 eller 14-pols kontakt
- HD form Brett
- HD skrueraksel (leveres ikke for SL-versjonen)
- Ledningsrulleenhet

Plassering



### Utstyrsstatus

Når du starter maskinen etter et hvilket som helst stopp, kontroller at det ikke tuklet med eller foretatt uautoriserte inngrep (uautorisert aktivering, løsning av skruer, etc.).

### Standby for arbeid

Når utstyret er i standby for arbeid, mener vi de forholdene som finnes når maskinen står stille i noen timer (f.eks. ved arbeidsskiftets slutt, fravær av bruker ansvarlig for å drive og holde tilsyn med utstyret, lunsjpause, etc.).

I dette tilfellet må de generelle forholdene være:

- tom og ren skuffe
- utstyret hviler på bakken på et egnet område for drift og stans og som garanterer maksimal sikkerhet på en flat overflate hvor hele skuffen hviler på bakken
- utstyret koblet til driftsmaskinen, med hydraulikksystemet avlastet (trykk sluppet ut)
- motoren slått av
- dørene, panelene og alle verktøy levert med hengelås eller nøkkel, blokkerte og uten nøkler  
Brukeren må ha alle nøklene som aktiverer driftsmaskinen med seg eller oppbevare dem på et sikkert sted.
- Brukeren kan være midlertidig borte fra arbeidsområdet.



#### **Merk!**

**Hvis brukeren blir værende i området, er det ikke nødvendig å låse dører og paneler utstyrt med låser.**

---

- I arbeidsområdet kan det også være andre personer, hvis dette er autorisert.
- Arbeidsområdet må være klart definert.

### Lengre driftsopphold

Når skuffen blir værende uten bruk i mer enn 3 dager.

I dette tilfellet må de generelle forholdene være:

- tom og ren skuffe
- utstyret parkert på et egnet område for lengre stans (beskyttet om mulig) og som garanterer maksimal sikkerhet på en flat overflate hvor hele skuffen hviler på bakken
- utstyret hviler på bakken oppå trebjelker og ikke avskjermet underlag
- utstyret er koblet fra maskinen
- dørene, panelene og alle verktøy levert med hengelås eller nøkkel, blokkerte og uten nøkler  
Brukeren må plassere alle nøklene som aktiverer driftsmaskinen på et sikkert sted.
- Brukeren kan være borte fra arbeidsområdet.
- I arbeidsområdet kan det også være andre personer, hvis dette er autorisert.
- Arbeidsområdet må være klart definert (dersom arbeidet ikke er fullført).
- Hvis vedlikeholdsplanen krever det, må alle nødvendige vedlikeholdsoperasjoner utføres.
- Fest sikkerhetsskilt på maskinen.



#### **Obs!**

**Installer lett forståelige og godt synlige skilt for å hindre adgang av uautoriserte personer og angi at maskinen ikke er i bruk.**

---

### Midlertidig stopp

Ved midlertidig stopp mener vi de situasjonene når utstyret står stille en kort stund.

I dette tilfellet må de generelle forholdene være som følger:

- utstyret er koblet til driftsmaskinen og kraftkildene
- driftsmaskinen står på
- brukeren håndterer kontrollstasjonen
- I arbeidsområdet kan det også være andre personer, hvis dette er autorisert.
- Arbeidsområdet er riktig identifisert.

### Arbeidsforhold

Med arbeidskonfigurasjon mener vi de situasjonene hvor utstyret drives og er aktivt. I dette tilfellet må de generelle forholdene være som følger:

- utstyret er koblet til driftsmaskinen og kraftkildene
- driftsmaskinen står på
- brukeren er på kontrollstasjonen
- Ingen andre brukere må befinne seg i arbeidsområdet.
- Arbeidsområdet må være klart definert.

### Arbeidssyklusens egenskaper

Utstyret gjør det mulig å blande og tømme betong i to ulike arbeidssykluser slik de er definert i kapitlet «Tiltenkt bruk».



#### Fare

**Alle personer må straks forlate den begrensede sonen og holde sikkerhetsavstanden. Avstanden må beregnes med utgangspunkt i den aller farligste situasjonen som kan oppstå under en ekstraordinær hendelse.**

---

### Bruksområde

Utstyret må bare overlates til «kvalifisert» personale for bruk. Kvalifisering skjer i form av egnet «opplæring og informasjon» (kundens ansvar) og nøye lesing av «bruksanvisningen» som må være tilgjengelig for brukeren før utstyret tas i bruk.

**Utstyret må brukes bare av én bruker med unntak av tømmeoperasjoner med fleksibel slange, som krever en andre bruker i nærheten av maskinen.**

Utstyret er utformet og produsert til installasjon på driftsmaskiner og brukt til å blande betong uavhengig av de ulike materialers prosentandeler og granulattørrelse. Materialene lastes direkte i skuffen.

Bruksgrensene til utstyret finner du i tekniske data til de forskjellige versjonene (se avsnittet «Tekniske spesifikasjoner»).

Før utstyret tas i bruk, må installatøren utføre tekniske kontroller i samsvar med gjeldende regelverk.

De følgende kontrollene må spesielt utføres:

- sikt
- kontroller

### Feil bruk

Utstyret må ikke brukes til å blande væsker og korroderende materialer. Bruk av andre enn forutsette materialer kan føre til skade på utstyret og utgjøre en fare for brukerne.

Det er forbudt å bruke utstyret utenfor bruksgrensene definert i de tekniske spesifikasjonene til de forskjellige versjonene (se avsnittet «Tekniske spesifikasjoner»).



#### **Obs!**

**Bruk av utstyret under svært støvete forhold (eksempel: dårlige miljømessige betingelser etc.) innebærer hyppigere kontroller og/eller vedlikeholdsoperasjoner.**

Det er forbudt å bruke utstyret til bruk annet enn den beskrevet i kapittelet «Tiltenkt bruk» og som ikke er i samsvar med anvisningene angitt i avsnittet «Sikkerhet».

### Produktsamsvar

#### **EU-direktiver**

2006/42/EF

Europaparlamentets og Rådets direktiv vedrørende tilnærming av medlemslandenes lover om maskiner.

### Forbudt atferd

Det er forbudt å bruke utstyret til å transportere eller flytte personer.

Det er forbudt å forsøke å løfte, trekke eller skyve laster festet på bakken.

Det er forbudt å stoppe i maskinens arbeidsområde.

Det er forbudt å fortsette å arbeide dersom det oppdages også bare en mindre strukturell svikt. Inngrep er forbudt (justeringer, demontering, etc.) når utstyret er i bevegelse.

Det er forbudt å nærme seg utstyret uten egnede klær (f.eks. slips, vide, løsthengende og/eller løse klær, etc.): Bruk kun arbeidsklær.

Det er forbudt å bruke utstyret eller ikke utføre vedlikeholdsarbeidene uten å bruke egnet personlig verneutstyr.

Det er forbudt å bruke utstyret under forhold som ikke uttrykkelig er inkluderte i tiltenkt bruk.

Det er forbudt å bruke andre løftepunkter enn de som er angitt på utstyret.

Det er forbudt å åpne risten mens betongblandeskuffen er i drift.



Det er forbudt å gripe inn med hender og/eller føtter i tømmeutløpet.



#### Fare

**Det er strengt forbudt å laste skuffen utover maksimalt nivå ettersom det er fare for å skade komponentene på drivverket (kjede, tannhjul, kronhjul og motor).**

---

### Miljø

Det er forbudt å bruke utstyret i områder hvor det er brannfare.

Det er forbudt å bruke utstyret i eksplosive eller korroderende områder.

Det er forbudt å bruke utstyret i lukkede rom som ikke har et system som garanterer egnet utskiftning av luft.

Det er forbudt å drive utstyret på en avstand fra strømførende luftstrekk og ledninger i bakken med mindre minimumsavstanden tillatt i gjeldende bestemmelser i installasjonslandet overholdes.

Det er forbudt å drive utstyret i dårlig belysning.



#### Fare

**Hvis skuffen brukes på en jordbrukstraktor, må denne være utstyrt med ROPS (veltevern).**

### Restrisikoer og farer

Nedenfor finner du en liste over risikoer og farer som utforming og produksjon av utstyret ikke kan forhindre.

#### Under bruk

- Klem- og støtfare under feste av utstyret.
- Fare for å bli fanget og dratt med pga. bruk av uegnede klær.
- Fare for kollisjon med utstyret, fast infrastruktur, mobile gjenstander og elementer i arbeidsområdet dersom vurderingen av de nødvendige driftsområdene og håndteringen er uaktsom, omtrentlig og ikke utført med oppmerksomhet.
- Fare for kollisjon med resulterende klemfare for personer til stede i arbeidsområdet.
- Risiko for personalets sikkerhet når to brukere må være til stede i arbeidsområdet, og brukeren som driver utstyret, begynner å bevege det før den andre brukeren har flyttet seg bort eller fått beina unna faresonen.
- Fare for personalet sikkerhet ved montering/demontering av deler, tilbehør eller komponenter med personale på stedet uten nødvendig personlig verneutstyr (vernehjelm, hansker, sko, etc.).
- Fare for skader hos personalet til stede på området ved forskyvning av skuffen løftet 30 cm over bakken.
- Fare for skader hos personalet i området ved forskyvning av skuffen med tenner, men uten nødvendig beskyttelse.
- Fare for kollisjon med fast eller mobil infrastruktur langs veien (f.eks. parkerte eller kjørende bilder, dører, porter, etc.) dersom skuffen ikke plasseres på bakken etter bruk.
- Fare for krasj med fast og mobil struktur langs veien dersom du ikke setter i sikkerhetslåsene på alle mobile deler, tilbehør og enheter som må låses.

#### Under vedlikehold

- Fare for materialprojeksjon under skuffe- eller skruerengjøring.

Fare for skade på utstyret med følgeskader dersom

- deler eller elementer til utstyret plasseres med ikke-originale reservedeler
- det utføres arbeider eller operasjoner som IKKE er autoriserte av produsenten
- det utføres arbeider av verksteder som ikke er autoriserte av produsenten

### Generelle farer for brukerne og eksponerte personer

Dersom personer IKKE står og/eller passerer iht. sikkerhetsavstanden, kan de utsettes for

- skjærefare
- fare for påkjøring
- klemfare
- støtfare med etterfølgende fall

### Bruksanvisning

#### Plassering og arbeid



##### **Obs!**

**Riktig og sikker bruk gjør det nødvendig å kontrollere skuffen og riktig feste av mekaniske fester før arbeidet begynner.**

**I tilfelle uregelmessigheter kontakt autorisert service.**

---

Arbeidsoperasjoner må utføres med en hastighet egnet til type materiale som flyttes for å unngå plutselig eller brå strekk og stress i strukturen.



##### **Fare**

**Hvis for mange og for lange gjenstander finnes langs veien, kan utstyret skades og de kan utgjøre en kilde til fare for gjenstander, personer og dyr langs arbeidsveien og ikke på foreskrevet avstand.**

**Hold gjenstander, personer og dyr på sikker avstand (10 m).**

---

#### Flytting, transport og parkering

Plasser alltid utstyret midt på driftsmaskinen hvor det monteres slik at sikkerheten under bevegelse eller kjøring ikke utsettes for fare.



##### **Obs!**

**Blokker alle boltene med de spesifikke låsesplintene før du kjører eller flytter utstyret.**

---

Gjenoppsett stiftenes, skjæreboltene og blokkene funksjonalitet om nødvendig. Ring eventuelt nærmeste autoriserte serviceverksted.

Utstyr og tilbehør kan bli værende forankret under flytting eller kjøring dersom loven mht. maksimalt tillatte klaringsdimensjoner oppfylles. Sørg for at de blokkeres/festes.

Overhold uansett gjeldende standarder.

Plassering/parkering av utstyret må ikke utgjøre et hinder dersom det ikke finnes anvisninger eller forutgående autorisasjoner for

- sikkerhetsdører, fotgjengerfelt og trafikkerte veier
- utganger i tilfelle fare, dører og private innganger, innkjørsler
- tildekking av skilt (trafikkskilt, advarselsskilt, blinklys etc.)

#### Synlighet og belysning

Før du fortsetter arbeidet, forviss deg om at minimumsstandardene for synlighet overholdes. Unngå miljøer som har nedsatt synlighet pga. skyer eller manglede belysning (tåke, røyk, etc.).

Forta ikke arbeid dersom rimelige sikkerhets- og synlighetsnivåer ikke er ivaretatt.



### Elektriske utladninger

En elektrisk utladning setter livet til alle eksponerte personer i fare. Det er derfor anbefalt å holde utstyret og lasten på avstanden angitt i den følgende tabellen.

<b>Un (kV)</b>	<b>D (m)</b>
$\leq 1$	3
$1 < U_n \leq 30$	3,5
$30 < U_n \leq 132$	5
$> 132$	7

Hvor:

**Un** = nominell spenning

**D** = avstand

Hvis det skulle være kontakt mellom utstyret og elektriske ledninger, eller hvis avstanden mellom dem skulle reduseres (pga. vind, svingning, etc.) og dermed utgjøre farlige utladninger, må du

- holde personer og dyr til stede i området på en avstand på minst 10 m fra utstyret, fra driftsmaskinen eller fra lasten
- Alle personer innenfor 10 m avstand må forlate området ved å hoppe ut med samlede bein.
- unngå kontakt med utstyret og driftsmaskinen
- advare personer i området i nærheten av den foreliggende faren og forby dem å nærme seg eller berøre utstyret eller driftsmaskinen
- Hvis din posisjon er utenfor faren, forsøk ikke å gå bort, men hold deg på plass mens du venter på spesialisert hjelp. Forsøk ikke å ta på gjenstander eller metaldeler andre enn de som du allerede er i berøring med.
- Brukere som er i kjøretøykabinen, må bli værende der i den posisjonen mens de venter på kyndig assistanse.

### Brukerne

Alle brukerne har et arbeid å utføre, og de må respektere hverandres arbeid.

Type operatører som er involverte i bruken av utstyret, kan oppsummeres som følger:

### Utstyrsbruker og fører av driftsmaskinen

- Før du bruker utstyret på byggeplasser eller i industriområder, be HMS-ansvarlig om detaljert informasjon om eventuelle farer på området hvor driftsmaskinen skal brukes og om farene som kan oppstå under bruken av utstyret.
- Velger et egnet sted hvor driftsmaskinen kan brukes og parkeres med utstyret.
- Begrenser arbeidsområdet for å unngå adgang fra uvedkommende.
- Vurderer strekningen som skal kjøres med last og farer forbundet med hindringer på veien.
- Plasserer utstyret i hvileposisjon for transport under maksimal sikkerhet.
- Foretar en visuell inspeksjon av utstyret for å se etter mulige feil.
- Kontrollerer at skiltene på utstyret er i god stand og godt lesbare.
- Kontrollerer at utstyret står i riktig hvileposisjon.
- Kjører kjøretøyets oppsett med utstyret fra én arbeidsplass til den andre under helt sikre betingelser.

### Rutinemessig vedlikehold av bruker

- Sjekk utstyrets generelle tilstand, slitasje av bevegelige deler, fleksible slanger, og kontroller for eventuelle lekkasjer.
- Utfør rutinemessige vedlikeholdsoperasjoner slik det fremgår og ved intervallene spesifiserte i denne veiledningen.
- Rapporter uventede situasjoner til autorisert verksted og til eieren av utstyret (f.eks. slitasje, svikt, brudd, etc.).
- Fyll ut servicesjekkene.

Avhengig av vedlikeholdsoperasjonene som skal utføres, må personen satt til å utføre rutinemessig vedlikehold bruke følgende personlig verneutstyr:

**KLÆR** Bruk egnede verneklær for å unngå å bli fanget av mekaniske deler til utstyret eller driftsmaskinen.

**HANSKER** Bruk vernehansker for å unngå kutt, gjennomboringer eller stikk forårsaket av feiltrimmede mekaniske deler.

**SKO** Bruk av vernesko for å unngå farer pga. fallende materialer eller enheter som brukes under rutinemessig vedlikehold.

**VERNEBRILLER** Pålegg om å beskytte øynene med vernebriller eller ansiktsvisir ved drift i nærheten av hydrauliske deler under trykk og/eller rengjøring av maskinen.

### HMS-ansvarlig på byggeplassen eller arbeidsplassen

- Informer brukeren ansvarlig for bruken av utstyret mht.
  - farer på området og de som kanskje kan oppstå ved bruk av driftsmaskinen
  - mulig tilstedeværelse av arbeidere i fareområdet (manøvreringsområdet til driftsmaskinen), som, i kraft av arbeidene de er satt til, ikke kan forlate arbeidsplassen
  - mulig utslipp av farlige stoffer i luften eller i bakken, som kan sette sikker utførelse av arbeidet i fare
  - sikkerhetsinnretninger som er obligatoriske i arbeidsområdet

### Sikkerhetsansvarlig for utstyr

- Informerer utstyrsbrukeren om farer som kan oppstå under bruk.



**Fare**

Sikkerhetsansvarlig for utstyr må overvåke at utstyret ikke brukes feil, dvs. at det ikke kan sette i fare helsen til brukeren, eksponerte personer eller utgjøre en fare for dyr og materialer til stede i arbeidsområdet.

---

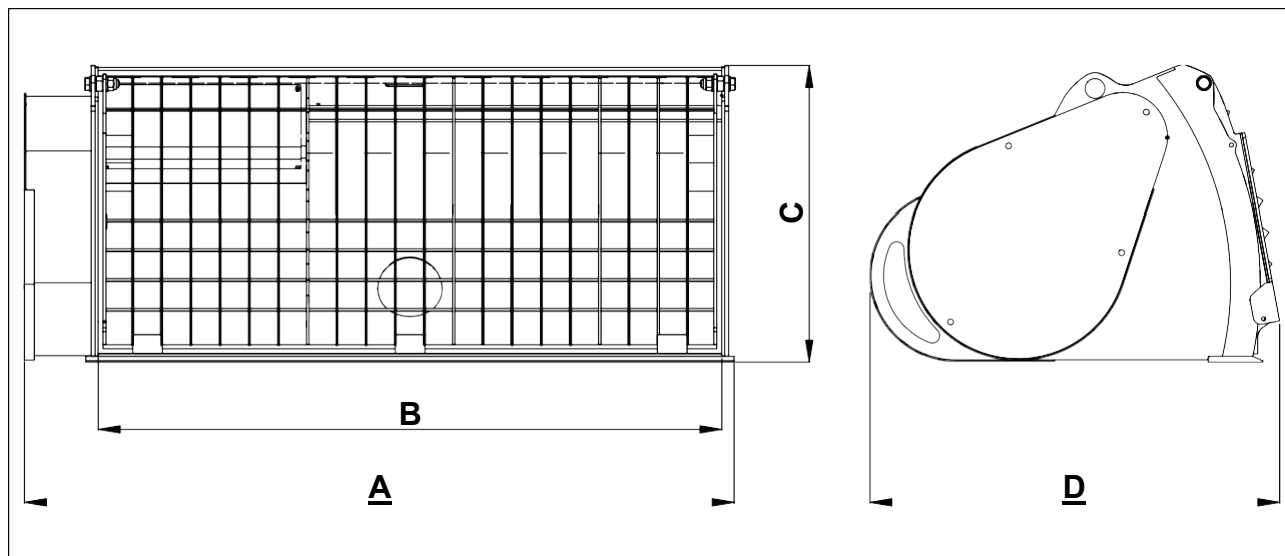
### Sikkerhetsinnretninger

Utstyret har følgende sikkerhetsinnretninger:

- faste vernedekslar (hus og/rister) Maskinfareområdene er utstyrt med faste vernedekslar. Disse vernene er faste (f.eks. med skruer, mutrer, sveising), og kan bare åpnes eller tas av med spesialverktøy. På denne måten kan adgang til maskinens faresoner bare forekomme med dette formålet, f.eks. under vedlikehold eller reparasjoner. Slike operasjoner er bare tillatte med utstyret stående stille og med arbeidsmaskinens motor slått av.
- sikkerhetsskilt og merking For å finne plassering og betydning til sikkerhetsskiltene og merkingene på maskinen, se det relevante kapittelet i avsnittet B - BESKRIVELSE.
- skruerotasjonsstopp i tilfelle ristassistert åpning med gassfjærene (EKSTRAUTSTYR)

## D - TEKNISKE SPESIFIKASJONER

### Tekniske spesifikasjoner



	100	150	200	200 SL	250	250 SL	300	300 SL
Skrueakseldiameter (mm)	310	400	400	400	480	480	480	480
A. Total skuffebredde (mm)	1110	1170	1490	1490	1490	1490	1575	1575
B. Intern skuffe- eller arbeidsbredde (mm)	940	940	1260	1260	1260	1260	1345	1345
C. Høyde med universell tilkobling (mm)	630	630	630	630	720	720	720	720
D. Dybde med universell tilkobling (mm)	750	750	750	750	820	820	820	820
Tømmehulldiameter (mm)	130	130	180	180	180	180	180	180
Tomvekt (kg)	170	255	290	285	345	340	365	360
Teknisk mulig gjennomstrømningshastighet (l)	100	160	210	210	250	250	270	270
Teknisk mulig totalvekt (kg)	411	639	794	781	945	940	1013	1008
Kontinuerlig gjennomstrømningshastighet (l/min)	60	60	60	60	60	60	60	60
Periodisk gjennomstrømningshastighet (l/min)	115	115	115	115	115	115	115	115
Kontinuerlig arbeidstrykk (bar)	140	140	140	140	140	140	140	140
Periodisk arbeidstrykk (bar)	260	260	260	260	260	260	260	260
Kontinuerlig motordreiemoment (Da Nm)	35,7	44,6	44,6	44,6	44,6	44,6	44,6	44,6
Periodisk motordreiemoment (Da Nm)	66,2	82,8	82,8	82,8	82,8	82,8	82,8	82,8



#### **Fare**

Verdiene i tabellen gjelder for standard utstyr. For å finne nøyaktige detaljer, spesielt mht. vekt, se merkeplaten på utstyret.



#### **Merk!**

Beregninger foretatt med 1 l = 2,4 kg forhold.

## D - TEKNISKE SPESIFIKASJONER

	350	450	600	750	1000
Skrueakseldiameter (mm)	480	540	620	620	620
A. Total skuffebredde (mm)	1700	1760	1760	2070	2370
B. Intern skuffe- eller arbeidsbredde (mm)	1590	1590	1590	1900	2200
C. Høyde med universell tilkobling (mm)	720	820	950	950	950
D. Dybde med universell tilkobling (mm)	820	980	1030	1030	1100
Tømmehulldiameter (mm)	180	180	180	180	180
Tomvekt (kg)	420	590	680	760	950
Teknisk mulig gjennomstrømningshastighet (l)	320	460	600	720	1080
Teknisk mulig totalvekt (kg)	1188	1694	2120	2488	3542
Kontinuerlig gjennomstrømningshastighet (l/min)	80	80	125	200	200
Periodisk gjennomstrømningshastighet (l/min)	120	120	150	240	240
Kontinuerlig arbeidstrykk (bar)	210	210	160	180	180
Periodisk arbeidstrykk (bar)	280	280	180	210	210
Kontinuerlig motordreiemoment (Da Nm)	84,3	84,3	106,7	144,5	144,5
Periodisk motordreiemoment (Da Nm)	112,4	112,4	120,1	168,5	168,5



### Fare

Verdiene i tabellen gjelder for standard utstyr. For å finne nøyaktige detaljer, spesielt mht. vekt, se merkeplaten på utstyret.



### Merk!

Beregninger foretatt med 1 l = 2,4 kg forhold.

For å koble utstyret - arbeidsmaskin må følgende betingelse være oppfylt:

**teknisk mulig totalvekt < maskinens nominelle lastekapasitet <sup>(1)</sup> + arbeidsmaskinens skuffetomvekt <sup>(2)</sup>**



### Obs!

**Beregningen kan ikke erstatte gjennomføring av stabilitetstestene forutsett før oppstart.**

- <sup>(1)</sup> **Maskinens nominelle lastekapasitet:** Normalt inkludert i basisinformasjonen om maskinen. Den gjenspeiler maksimal belastning minus standard skuffevekt, noe som kan føre til stabilitetstap, selv i lengderetning. For riktig kobling av grunnmaskin og betongblandeskuffe må denne verdien være høyere enn maksimalvekten til betongblandeskuffen under betingelsene for teoretisk maksimal belastning. Den sistnevnte beregnes avhengig av betongblandeskuffens geometriske egenskaper, dvs. større operasjonelle blandebegrensninger som kan oppstå når verdien angitt av produsenten overskrides. Ta alltid hensyn til den mest forbeholdne verdien for betongens spesifikke vekt (2400 kg/m<sup>3</sup>). I tilfelle grunnmaskiner med variabel kinematikk (gravemaskiner og industritrucker med teleskoparm) må sammenligningen ta hensyn til de installerte sikkerhetsinnretningene, herunder spesielt:

- For maskiner utstyrt med lastbegrensningsenheter eller overbelastningsvarsleenheter må sammenligningen gjøres med maksimal operasjonell netto last i grunnmaskinens belastningsdiagram.
  - For maskiner uten begrensningsenheter eller varsleenheter må sammenligningen gjøres med minimum verdi i grunnmaskinens belastningsdiagram.
- <sup>(2)</sup> Bare i tilfellene hvor tverrgående og horisontal avstand til betongblandeskuffens tyngdepunkt fra grunnmaskinens støttestruktur, under betingelsene for teoretisk maksimal belastning, er lavere eller lik avstanden til standardskuffens tyngdepunkt.

### Luftbåren støy

Betongblandeskuffen er et utskiftbart utstyr, dvs. det kan ikke drives hvis det ikke er koblet til et bærekjøretøy. Støyen det lager, overskrider følgelig ikke den som arbeidsmaskinen genererer.

Brukeren må derfor kontrollere at den akustiske støyen til det brukte kjøretøyet (jordbrukstraktor, driftsmaskin) er innen maksimalgrensen på 80 dB(A).

Denne målingen må utføres fra kjøretøyets fører sete.

Dersom grensen på 80 dB(A) skulle bli overskredet, må egnet personlig verneutstyr brukes (øreklokker, øreplugg, etc.).

### Forord

Det følgende avsnittet inneholder informasjon om håndtering og flytting av utstyret.

Overhold alle generelle og spesifikke bestemmelser vedrørende løfteredskaper og håndtering og transport, selv om det ikke er spesifisert i dette dokumentet.

Før du begynner å arbeide med maskinen, er det nødvendig å ha lest og lært seg avsnittene i denne veiledningen, spesielt i avsnittet C - «Sikkerhet».

Du må også overholde de spesifikke sikkerhetsreglene i dette avsnittet for å verne om brukeren og utstyret.

### Sikkerhetskrav

Løfting og håndtering må utføres med egnede redskaper mht. vekten som skal løftes og håndteres.



#### **Obs!**

**Løfte- og håndteringsredskaper må overrekkes til autorisert personale, kvalifisert for bruken.**

**Det er eiers plikt å finne personale kvalifisert for maskinløfting og transport i tillegg til å bruke egnede løfteredskaper.**

**Produsenten frasier seg ethvert ansvar relatert til bruken av uegnede løfteredskaper.**

Bruk alltid løfteutstyr i perfekt tilstand og egnet til vekten av utstyret eller delene som skal løftes. Når du flytter eller løfter utstyret, hold manøvreringsområdet fritt for materialer, gjenstander og personer.

Under løfte- og håndteringsoperasjoner treff nødvendige forholdsregler for å forebygge at delen som håndteres, faller ned og/eller redskapene velter.



#### **Obs!**

**Flytt utstyret svært sakte.**

**Forårsak ingen plutselige bevegelser, og løft utstyret til minste nødvendige høyde over bakken.**



#### **Obs!**

**For håndtering og plassering bruk løfteredskaper iht. vekten som skal håndteres (se avsnittet «Tekniske spesifikasjoner»).**

Alt personale, inkludert brukeren, må holde sikker avstand.

Avstanden må ta hensyn til den farlige situasjonen som kan oppstå under en uventet hendelse slik som at et kjede eller en øyebolt ødelegges og at lasten dermed velter.



#### **Obs!**

**Klatre ikke oppå utstyret uansett grunn.**



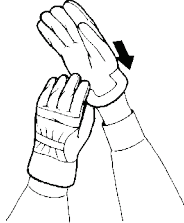
## E- LØFTING OG HÅNDBTERING

---

Før du begynner løftarbeider, kontroller at du har følgende personlig verneutstyr (PVU):



Hjelm



Kuttbestandige hansker



Vernesko med ståltå og sklisikker såle

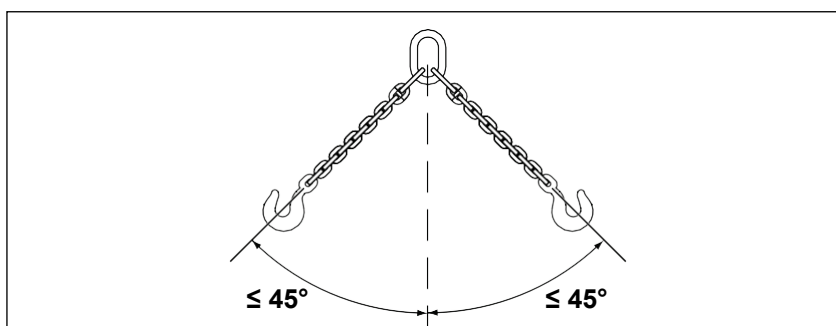
---

### Løfting

Løfteutstyr og festetilbehør må alltid være topp stand, egnet med hensyn til vekten som skal løftes, i overensstemmelse med gjeldende bestemmelser i brukerlandet og brukt i samsvar med produsentens anvisninger og/eller de relevante tekniske standardene.

For løfting er det nødvendig å bruke kjettinger som tillater maskinene å kobles til de angitte punktene (se avsnittet «Angitte krokfester»).

Det er avgjørende at vinkelen mellom kjettingene og den vertikale linjen **IKKE overskrider en vinkel på 45°**.

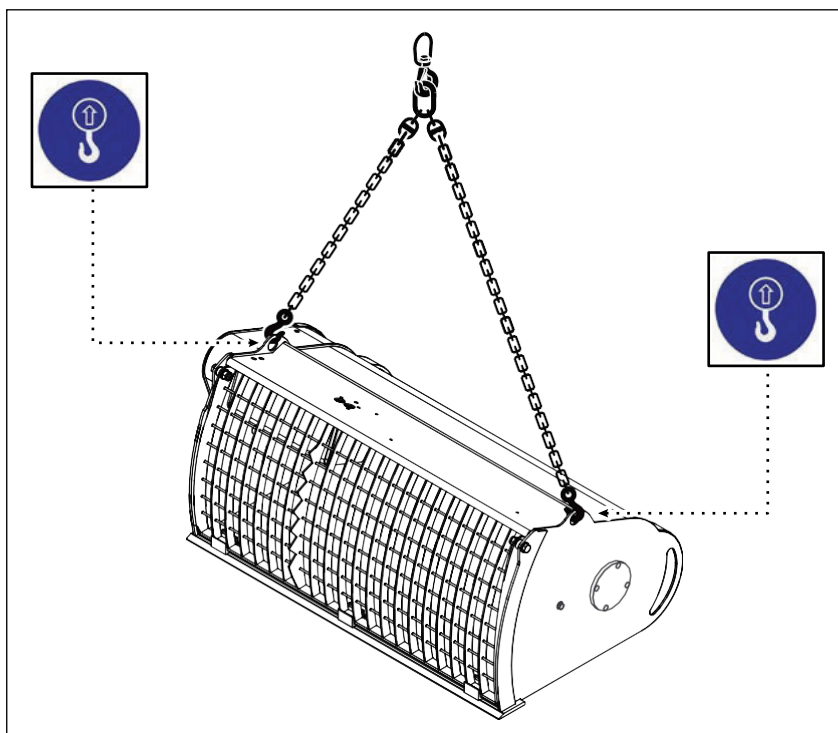


**Obs!**

En vinkel bredere enn 45° gir kraftig stress både på slyngedelene og krokpunktene med høy risiko for skade og brudd.

### Angitte krokfester

For å løfte og håndtere deler bruk løftepunktene laget av produsenten. Løftepunktene kan lett gjenkjennes på grunn av et lett gjenkjennelig piktogram.



Det er forbudt å feste utstyret i andre punkter enn de som er angitt eller tiltenkt.



### **Obs!**

**Skadde bolter på løftepunktene, krokene eller kjettingene er svært farlige fordi de kan plutselig ryke uten forutgående varsel.**

**Hvis de skulle være skadde (vridde, løse, rustede etc.), få dem skrapet umiddelbart slik at du unngå at andre brukere, ikke klar over faren, bruker dem.**

**Bruk aldri brukt tilbehør dersom du ikke er sikker på at det er intakt.**

---

### Håndtering og/eller lagring

Håndtering og løfting må utføres av spesialiserte selskaper som driver virksomhet i maskintransportbransjen. Bare transportselskaper kan utføre disse operasjonene under sikre forhold med egnede kunnskaper og riktige redskaper.

Under løfting:

- Utvis største forsiktighet!
- Hold alle personer på avstand fra området hvor arbeidet pågår.
- La ingen personer gå eller stå under eller i nærheten av opphengt last.
- Løft last bare så høyt det er nødvendig.
- Flytt lasten langsomt uten rykk og napp.
- Hold manøvreringsområdet fritt for materialer og rot.
- Bruk lange nok stokker til å føre lasten.

Alt personale, inkludert brukeren, må holde sikker avstand.

Avstanden må ta hensyn til faresituasjonen som kan oppstå under en enestående hendelse, slik som at et kjede eller en krok ryker og som fører til at lasten velter.

### Emballasje

#### Fjerning av emballasje (hvis aktuelt)

Emballasjen er utført iht. transportmetoden og delenes dimensjoner.

Når du fjerner materialet, beskytt hender, føtter, hode, etc. ved bruk av personlig verneutstyr (PVU) i god stand i samsvar med standarder.



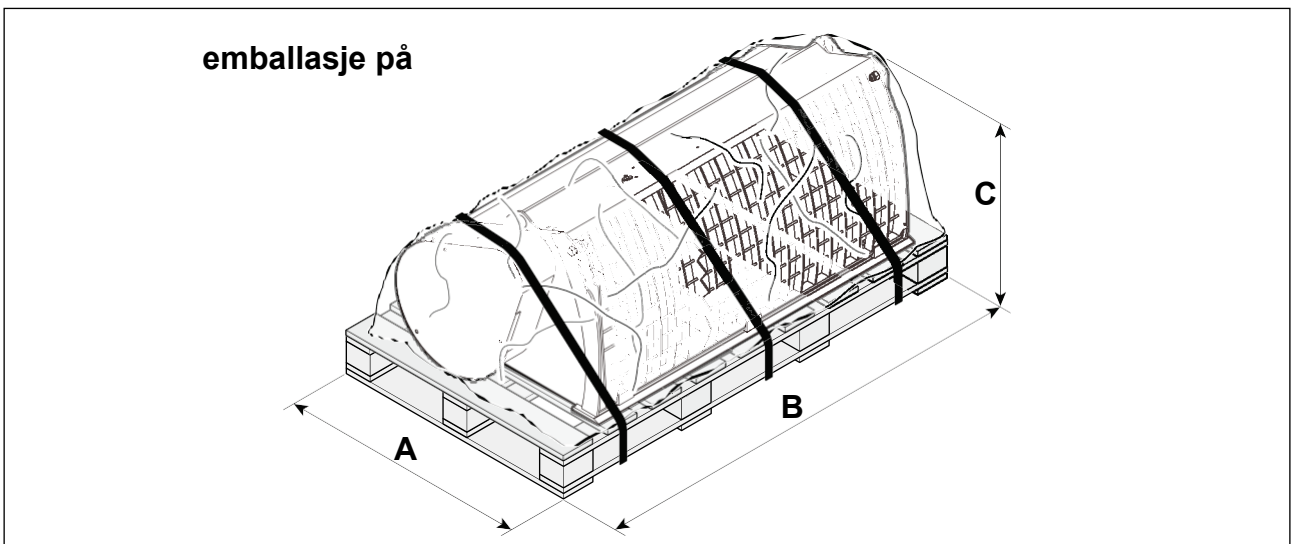
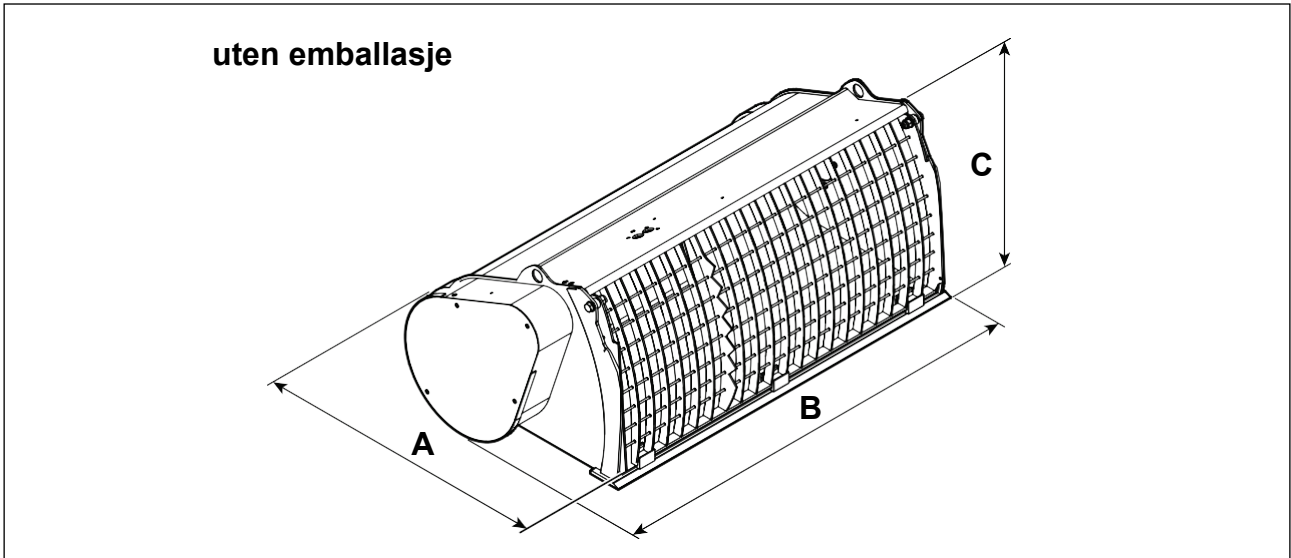
### **Obs!**

**Fjern emballasjekomponentene. Husk at materialene skal kastes separat for å ta vare på miljøet.**

**Sørg for at du ikke forurensrer miljøet med emballasje, støv, skrap eller kjemiske produkter. Avhend dette miljøriktig iht. gjeldende lover.**

---

## Dimensjoner, vekt og løftediagrammer



		100	150	200	200 SL	250	250 SL	300	300 SL
Skuffe på pall uten	<b>A</b> Bredder med universell tilkobling (mm)	750	750	750	750	820	820	820	820
	<b>B</b> Lengde	(*)	(*)	(*)	(*)	(*)	(*)	(*)	(*)
	<b>C</b> Høyde med universell tilkobling (mm)	630	630	630	630	720	720	720	720
	Tomvekt (kg)	(*)	(*)	(*)	(*)	(*)	(*)	(*)	(*)
Skuffe på pall med	<b>A</b> Bredder med universell tilkobling (mm)	850	950	950	950	1020	1020	1020	
	<b>B</b> Lengde	(*)	(*)	(*)	(*)	(*)	(*)	(*)	(*)
	<b>C</b> Høyde med universell tilkobling (mm)	730	730	730	730	820	820	820	820
	Tomvekt (kg)	(*)	(*)	(*)	(*)	(*)	(*)	(*)	(*)

(\*) Valg av type emballasje avhenger av modellen.

## E- LØFTING OG HÅNDTERING

		350	450	600	750	1000
Skuffe på pall uten	<b>A</b> Bredder med universell tilkobling	820	980	103	103	
	<b>B</b> Lengde	170	176	176	207	237
	<b>C</b> Høyde med universell tilkobling (mm)	720	820	950	950	950
	Tomvekt (kg)	420	590	680	760	950
Skuffe på pall med	<b>A</b> Bredder med universell tilkobling	820	980	103	103	110
	<b>B</b> Lengde	(*)	(*)	(*)	(*)	(*)
	<b>C</b> Høyde med universell tilkobling (mm)	820	920	105	105	105
	Tomvekt (kg)	(*)	(*)	(*)	(*)	(*)

(\*) Valg av type emballasje avhenger av modellen.

### Kontroll av utstyret

Ved levering kontroller at alle delene er inkluderte og ikke har fått skader under transport. Skader og mangler skal straks meddeles forhandleren, speditøren eller produsenten.

### Kontroller før levering

Utstyret forlater produsenten med alle deler i full funksjonell stand. Men uansett må forhandleren, ved levering til brukeren, kontrollere det følgende:

- festet for tilkobling til driftsmaskinen
- alle sikkerhetsklistermerke angitt i dette heftet må være på plass og kunne leses
- skruer og bolter må være riktig trukket til
- utstyrets generelle inntrykk må være uten defekter



#### **Fare**

**Forhandleren må levere og få brukeren til å undersøke og lese denne veiledningen nøye. Brukeren skal oppbevare veiledningen i hele levetiden til utstyret.**

### Forord



#### **Fare**

**Følg sikkerhetsanvisningene angitt på de forrige sidene nøye.**

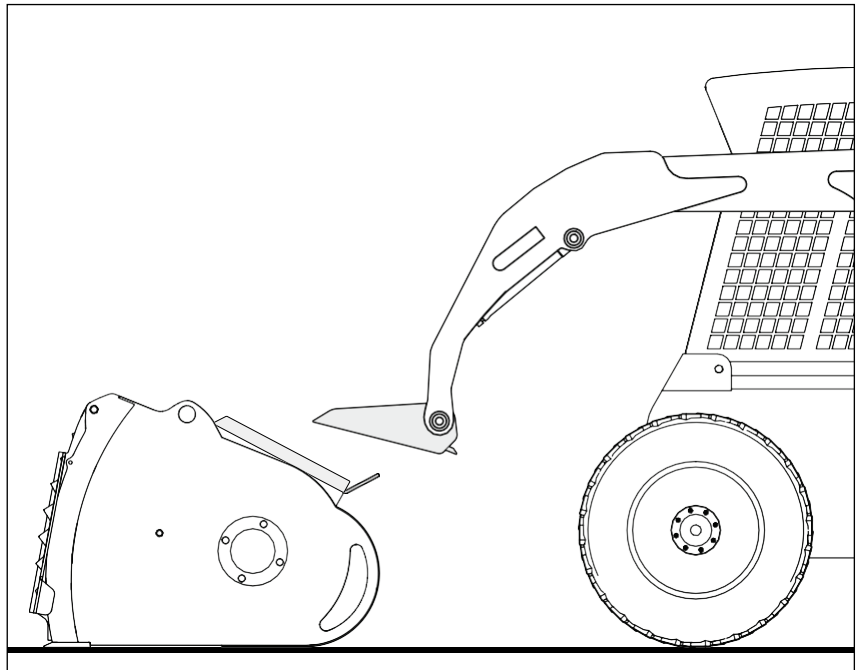
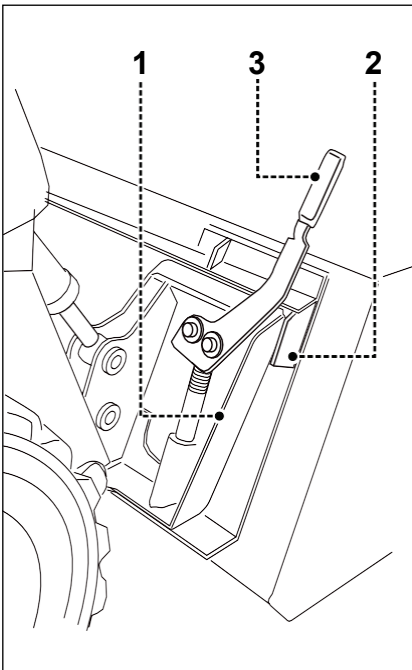
---

Ettersom alle driftsmaskinene har en verktøyholderamme som er forskjellig fra den viste (selv om de kan ligne svært på hverandre), er installasjonen du finner her bare generell med hensyn til denne type installasjon.

Be produsenten av driftsmaskinen om mer detaljert informasjon.

### Installasjon av utstyret

- Plasser skuffen på en flat overflate som tillater å utføre alle manøvreringene av arbeidsmaskinen under helt sikre forhold.
- Kjør med maskinen til baksiden av skuffen slik at verktøyholdeplaten på arbeidsmaskinen rettes inn i forhold til skuffekoblingen. Stopp ca. 50 cm fra denne.
- Utløs hurtigkoblingsenhetene plassert på verktøyholdeplaten til driftsmaskinen ved å betjene de relevante spakene (eller den relevante spaken – se driftsmaskinens bruksanvisning).
- Senk og vipp verktøyholdeplaten til driftsmaskinen (1) forover.



- Kjør med maskinen og sett verktøyholdeplaten (1) under det relevante setet (2) på skuffen mens du passer nøye på å matche koblingssetene helt.



#### **Obs!**

**Utfør alle tilkoblingsmanøvreringene ved å bruke arbeidsmaskinen ved en svært lav hastighet. Aktiver kommandoene svært forsiktig og oppmerksomt.**

- Løft sakte og vipp den øvre delen av arbeidsmaskinens verktøyholdeplate (1) litt bakover på en måte for å gjøre de nedre hurtigkoblingene til den samme match med de respektive hullene på skuffefestet.
- Flytt koblingsenhetsspakene på verktøyholdeplaten (3) til låst posisjon for å feste skuffen på arbeidsmaskinen.
- Kontroller at kilene eller boltene på hurtigkoblingsenhetene settes helt inn i setene.

### Hydraulisk forbindelse



#### Fare

**Før koblingen utføres, kontroller at maskinmotoren står stille og at hydraulikksystemet er trykkavlastet.**

Utstyret som skal kobles til, leveres med en rekke «tur-» og «returslanger» med forskjellige hurtigkoblinger.

Koble dem til de respektive koblingene på arbeidshydraulikksystemet til driftsmaskinen:

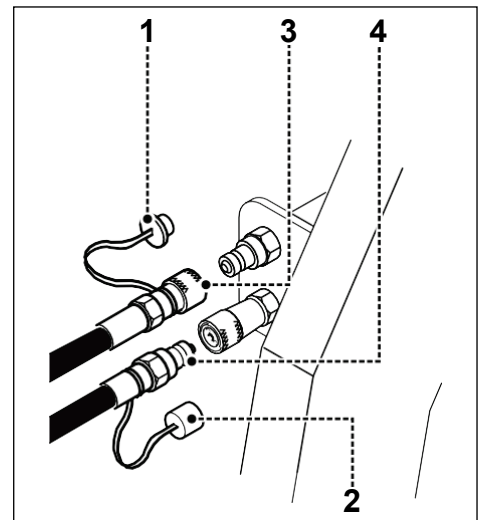
- Ta beskyttelseshettene (1-2) av hurtigkoblingene og rengjør koblingene og respektive seter med en klut for å fjerne eventuell ansamling av støv og skitt.



#### Obs!

**Rengjør skuffen og maskinhurtigkoblingene grundig ved hjelp av en klut før du kobler dem til.**

- Koble hurtigkoblingene (3-4) til de fleksible slangene til de respektive koblingene på arbeidshydraulikksystemet til driftsmaskinen.



Skuffen aktiveres med kommandoen til arbeidshydraulikken på arbeidsmaskinen.

Alle driftsmaskiner har egen type kontroller for arbeidshydraulikkretsen, og det er installatørens ansvar å identifisere kontrollposisjonene på maskinen som gjør det hhv. mulig å bruke:

**1 - bland: skruerotasjon med klokken (på girsiden) 0**

**- skruen står stille**

**2 - tøm: skruerotasjon mot klokken (på girsiden)**

(Se avsnittet «Beskrivelse av kontroller»).

Det anbefales at kontrollene følger logisk, dvs. hvis arbeidshydraulikk-systemkontrollen er av spaktypen, bruk «Forover/opp» for «1-Bland»-posisjon og «Revers/ned»-posisjonene for «2-Tøm»-posisjonen.



### Elektrisk kobling

Hvis arbeidsmaskinen er konfigurert for elektrisk kobling, leverer Uemme kabelen for direkte kobling på den samme til skuffen ved bruk av kontrollen som allerede finnes på arbeidsmaskinen:

- Koble kontakt **A** direkte på koblingen til magnetventilen **B**;
- Koble kontakt **C** til arbeidsmaskinen.

Hvis arbeidsmaskinen ikke er konfigurert for elektrisk kobling, leverer Uemme den relevante kabelen som forsyner magnetventilen og den relevante kontrollen fra maskinbatteriet.

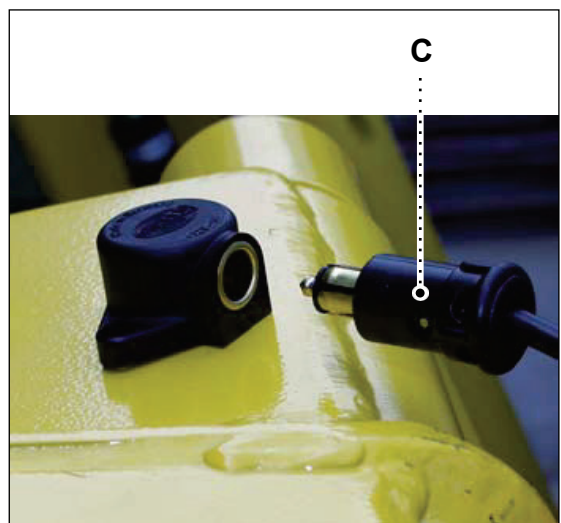
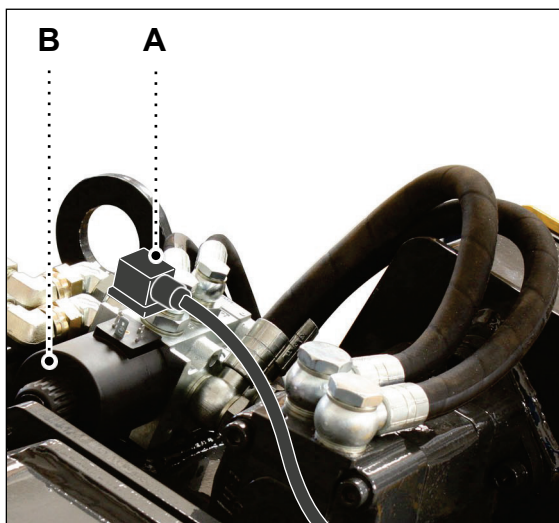


#### **Obs!**

**Få den elektriske strømforsyningen i likestrøm (12 V) gjort på et autorisert verksted. Det er installatørens oppgave å legge opp det elektriske systemet i samsvar med gjeldende bestemmelser og standarder i tillegg til å lære brukeren opp i riktig bruk.**

Skuffen krever ikke et spesielt elektrisk system, men det anbefales likevel å respektere følgende regler:

- Identifiser en polarisert sokkel på driftsmaskinen («+ og -»-polene må identifiseres og det må ikke være mulig å forveksle dem), beskyttet oppstrøms med en 10 A-sikring, muligens kontrollert av en bryter som gjør det mulig å slå av spenningen.
- Hvis sokkelen ikke er tilgjengelig på driftsmaskinen, må en installeres med funksjonene angitt tidligere. Sørg for å koble strømforsyningskablene direkte på batteriterminalene.
- Få en topolet kabel med polspesifikk plugg i samsvar med standarden på sokkelen og koble den til endene på magnetventilkablene i henhold til de respektive polene (+ og -).  
Bruk en topolet kabel med egnet lengde som muliggjør full bevegelse av blandeskuffen under alle arbeidsfasene (tømming inkludert) med egnet tverrsnitt på ledningene og isolasjon.
- Legg kabelen langs skuffen, og fest den med bindere eller kabelstrips.  
Legg opp kabelen slik at den ikke hindrer brukerens bevegelser. Pass på at den ikke forstyrrer bevegelige deler, hengsler, passasjer, hvor det er fare for skader eller klemmes av.



### Kontroll av riktige tilkoblinger



#### Obs!

**Før du starter skuffen, vis bort alle, personer og dyr, og fjern verktøy og gjenstander som ligger innenfor maskinens arbeidsrekkevidde.**

---

Etter å ha koblet til de fleksible slangene, start maskinen og kontroller at kontrollene fungerer riktig:

- Aktiver kontrollen på arbeidshydraulikkretsen i «**1-Bland**»-posisjonen, og kontroller at skruen roterer med klokken (på girside).
- Hvis kontrollene fungerer med omvendt rotasjon, bytt om symbolene brukt på arbeidshydraulikkretsen (hvis dette ikke byr på logiske problemer), eller fjern koblingene **1** og **2** til skuffen og bytt dem om.



#### Fare

**Arbeid bare på hydraulikksystemet dersom maskinen er stanset og trykket sluppet ut.**

---



#### Obs!

**Før du reverserer rotasjonsretningen til skruen, sett alltid maskinens arbeidshydraulikkrets i «0-stans skru»-posisjonen og vent til skruen er stoppet opp.**

**Det er forbudt å veksle om rotasjonsretningen til en skru i bevegelse for ikke å skade hydraulikkmotoren.**

---

- Aktiver sluseventilens åpne-/lukkebryter og, med samme skruerotasjonskontroll, se i hvilken posisjon sluseventilen er åpen og lukket for å tømme ut betongen.
- La skruen gå i begge retninger i kort stund, løft skuffen litt opp fra bakken og kontroller at det ikke finnes oljesving eller lekkasjer.

### Fjerning av utstyret

- Skuffen må være tom og ren.
- Velg en overflate for å sette utstyret ned. Kontroller at det gir best mulig ly mot vær og vind og adgang for uvedkommende.
- Sett skuffen ned på bakken.  
Slipp ut trykket i driftsmaskinens arbeidshydraulikkssystem slik det anbefales i den relevante bruksanvisningen, og før den respektive kontrollen tilbake i posisjon «0».
- Slå av driftsmaskinmotoren, sett på parkeringsbremsen og trekk ut nøkkelen fra dashbordet.
- Koble fra de fleksible slangene (3-4) til blandeskuffens hydraulikkssystem fra de respektive hurtigkoblingene (5-6) plassert på maskinen, og sett beskyttelseshettene på alle koblingene.
- Koble fra strømsystempluggen som forsyner magnetventilen og vikle opp kabelen. Fest den på arbeidsmaskinen slik at den ikke forstyrrer under demonteringen.
- Utløs hurtigkoblingsenhetene plassert på verktøyholdeplaten ved å betjene de relevante spakene (eller den relevante spaken).



#### **Obs!**

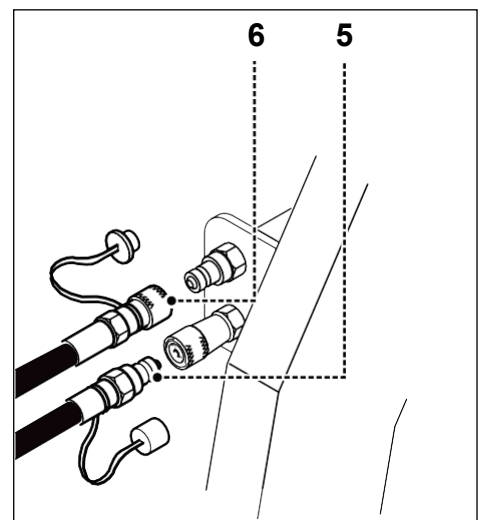
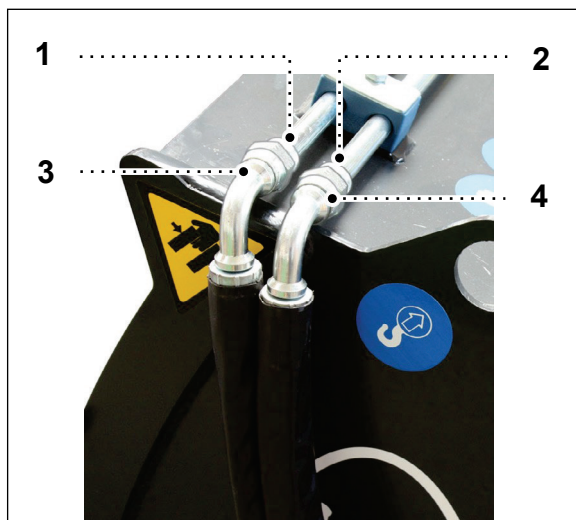
**Utfør bevegelsene sakte og ved svært lave hastigheter.**

- Klatre opp på førerasetet på driftsmaskinen og start motoren.
- Løft og vipp maskinens verktøyholdeplate forover slik at den kommer ut av setet på skuffen.
- Kjør driftsmaskinen bakover.
- Kontroller at hurtigkoblingene til de fleksible slangene er beskyttet med beskyttelseshettene. Hvis ikke, koble dem sammen.
- Hvis skuffen skal stå i lange perioder, er det nødvendig å plassere den slik det fremgår av kapittelet «Lengre driftsopphold».



#### **Merk!**

**Bruk koblingskjemaene i avsnitt O - Vedlegg.**



### Generelle advarsler vedrørende kontrollene

- Hold alle maskinkontrollene i perfekt arbeidstilstand til enhver tid.
- Kontroller at merkeskiltene på kontrollene alltid er god lesbar stand.
- Plasser ikke drikkevarer eller andre væskebeholdere på kontrollkonsollen eller på det elektriske utstyret for å unngå fare for elektrisk støt på grunn av væskesøl på elektriske deler.



#### **Obs!**

**Før du starter maskinen eller deler av maskinen på nytt etter et nødstop, kontroller at årsakene til nødstopet er utbedret og kontroller nøye at det ikke finnes personer eller hindringer i potensielt farlige områder.**

---

### Kontroller

Betongblandeskuffen har ikke egne kontroller ettersom den er konfigurert for å drives med arbeidsmaskinens arbeidshydraulikkssystem.

Skruerotasjonen styres med arbeidsmaskinens arbeidshydraulikkretsfordeler. Denne kan være av spaktypen, strøm- eller pedaldrevet avhengig av arbeidsmaskinmodellen.

Skuffeinstallatøren må plassere et klistermerke som angir posisjonene **1-0-2** (eller angi posisjonene **1-0-2**) i nærheten av kontrollen til arbeidshydraulikkretsen til arbeidsmaskinen for å identifisere klart rotasjonsretningen til skruen og åpning og lukking av sluseventilen for å tømme betongen avhengig av de respektive kontrollposisjonene.

Kontrollposisjonene må gjøre det mulig å

#### **1. BLANDE OG LUKKE**

- skruerotasjon med klokken (sett fra girsiden) for betongblanding
- lukke sluseventilen for å tømme betongen (etter å ha aktivert bryter **A**)



#### **Obs!**

**Skruerotasjon for SL-versjonen er med klokken (sett fra girsiden), også for å tømme betongen.**

---

#### **0. SKRUE VED STANS**

#### **2. TØMME OG ÅPNE**

- skruerotasjon mot klokken (sett fra girsiden) for betongtømming åpne sluseventilen for å tømme betongen (etter å ha aktivert bryter **A**)

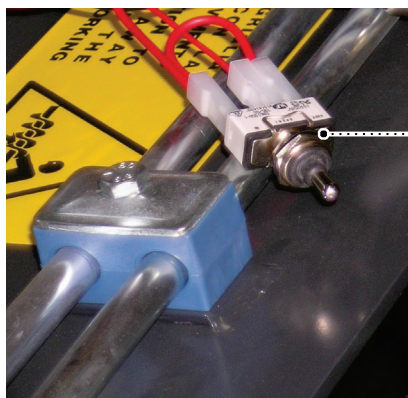


#### **Obs!**

**Før skruerotasjonsretningen byttes om, er det nødvendig å sette maskinens arbeidshydraulikkretskontroll i «0-stans skrue»-posisjonen og vente til skruen er stoppet opp.**

**Det er forbudt å veksle om rotasjonsretningen til en skrue i bevegelse for ikke å skade hydraulikkmotoren.**

---



A

A Bryter som aktiverer sluseventildrift for tømning av betong	
Stilling	Funksjon
1	Flyttet til denne faste posisjonen er alltid tømme kontrollen aktivert og skruen står stille.
0	I denne posisjonen er sluseventildrift deaktivert.
2	I denne pulsposisjonen, ved å holde posisjonen, ved hver puls aktiveres tømme kontrollen og skruen stopper bare i tiden når kontrollen er aktivert. Når den slippes, aktiveres skruen igjen.

### Sikkerhetsinnretninger

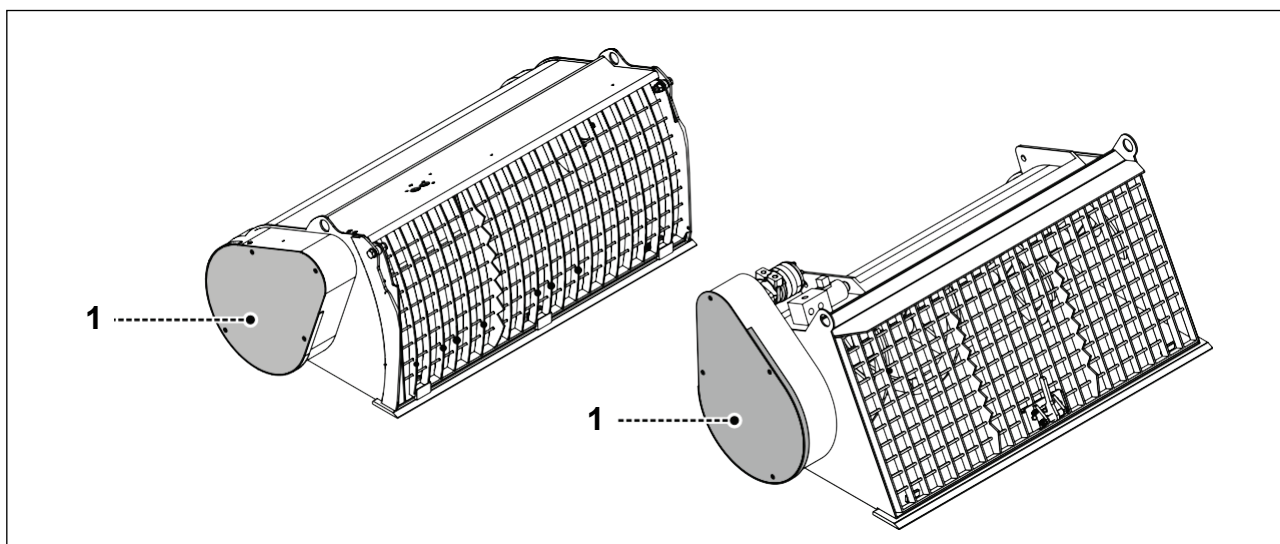
#### Girbeskyttelsesdeksel

Girbeskyttelsesdekselet (1) dekker til bevegelsene til girdelene mellom hydraulikkmotoren og skruen (tannhjul og kjeder) ved å beskytte mot faren for kontakt med bevegelige deler under drift.



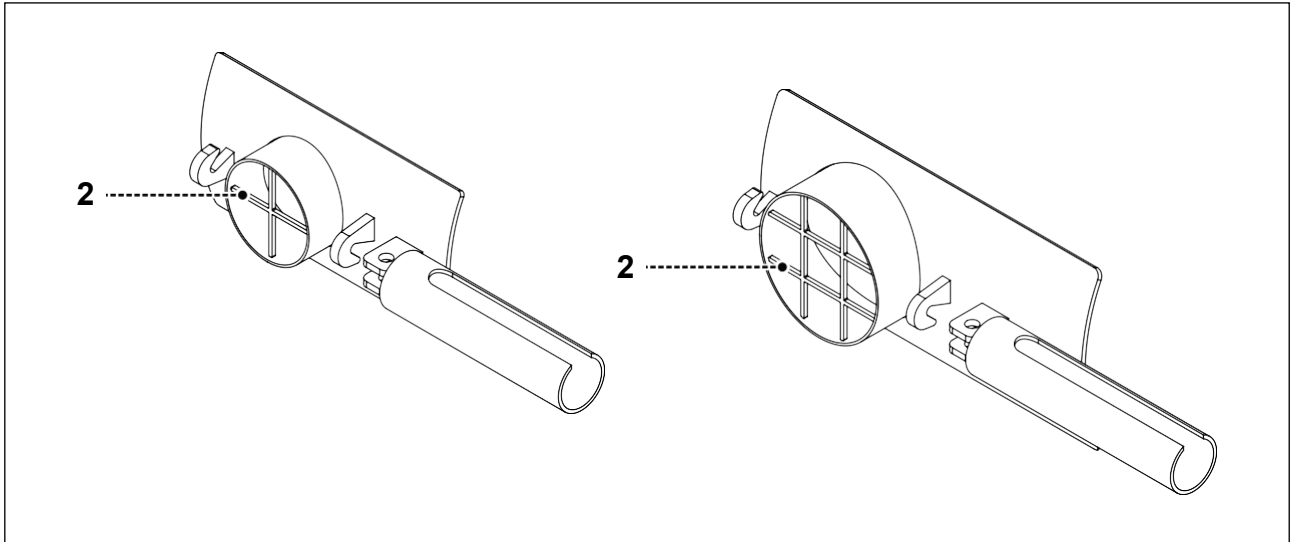
#### Fare

Det er forbudt å bruke betongblandeskuffen med dekslet (1) fjernet eller ikke riktig satt på.



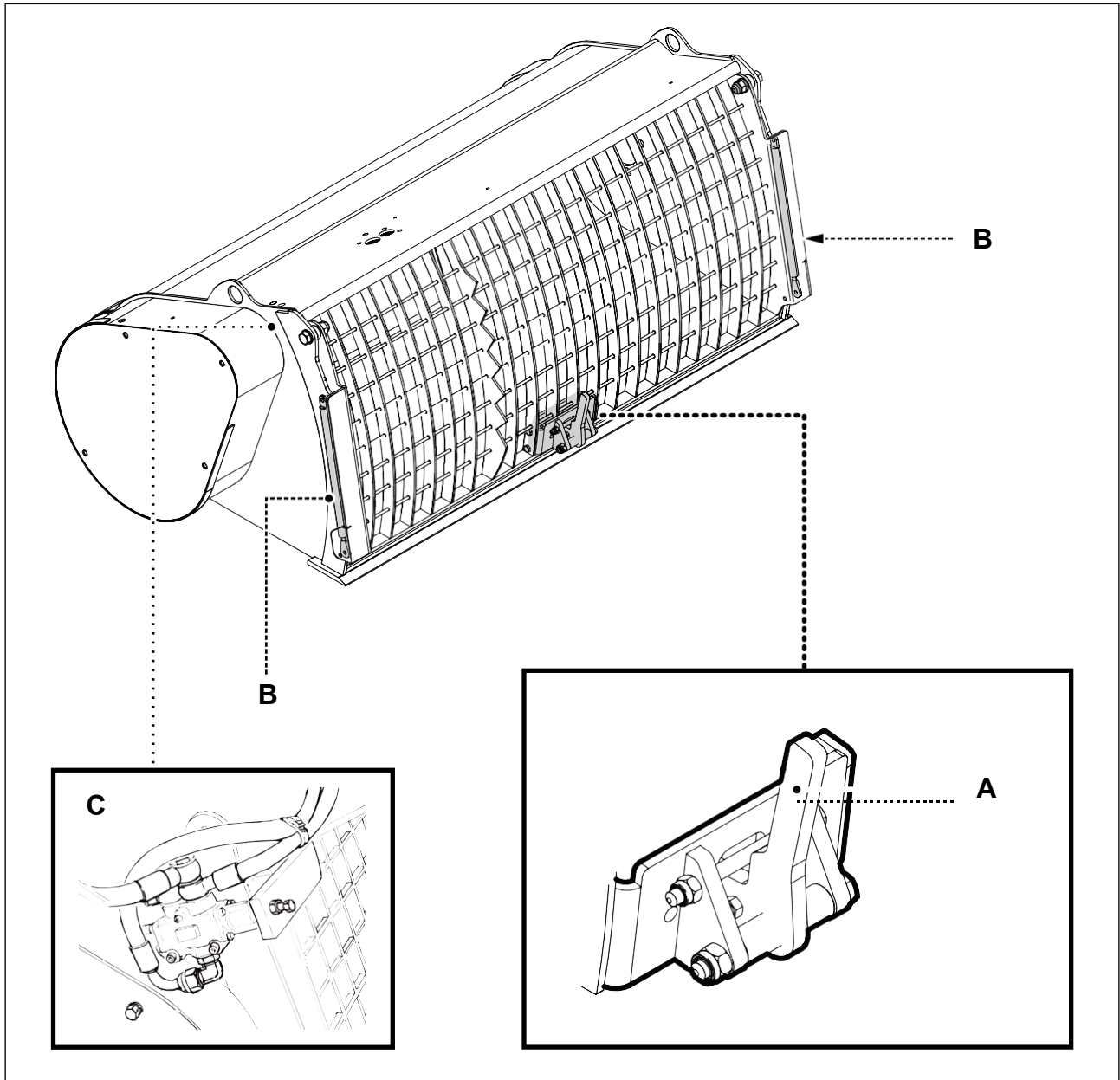
### Vernerist tømmeutløp

Skuffens tømmeutløp har en vernerist (2) som hindrer personer i å gripe inn i skuffen med hender og/eller føtter.



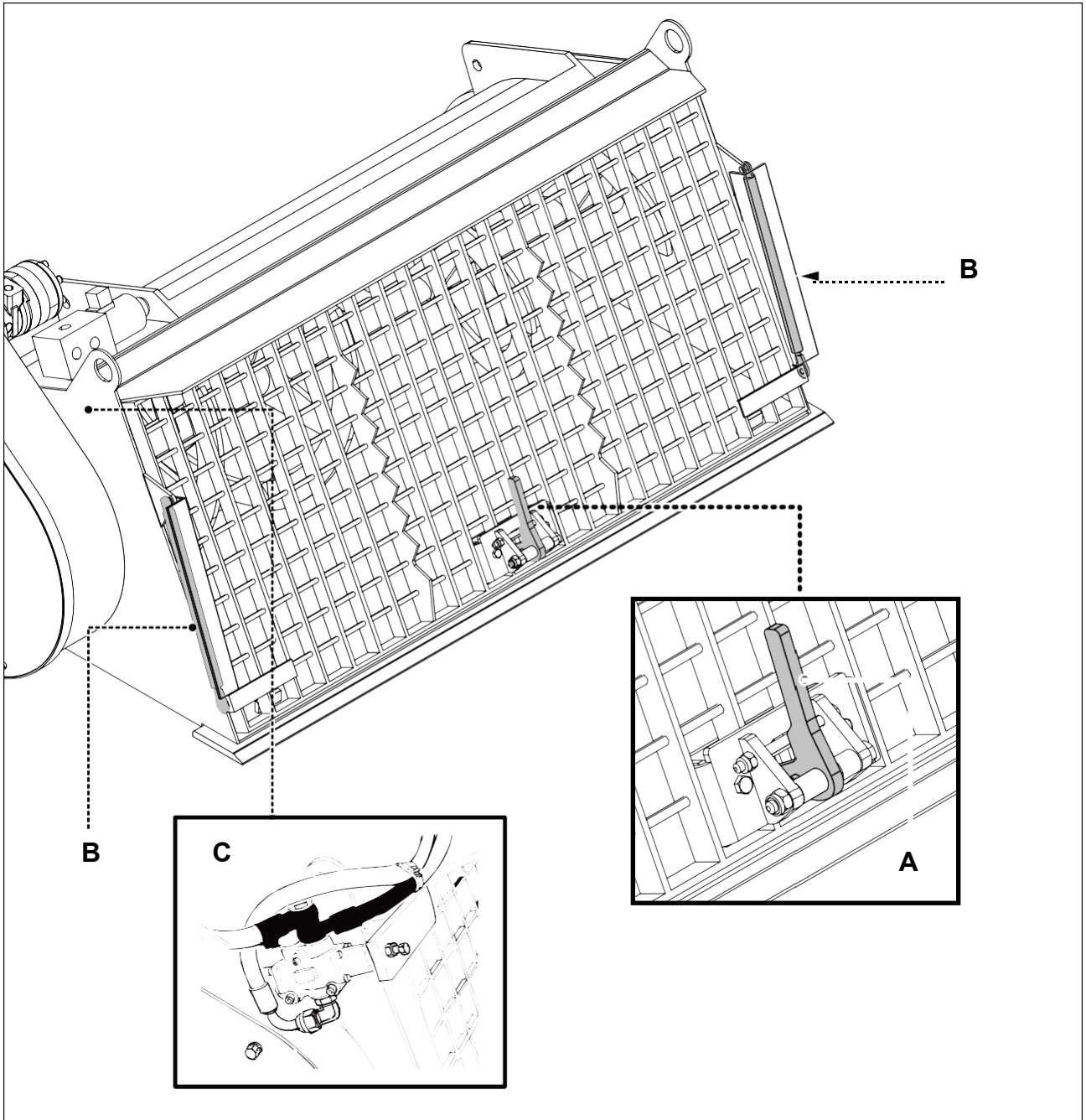
### Åpningssett for vernerist

Settet inkluderer et håndtak med krok **A**, to gassfjærer **B** og den hydrauliske stoppeenheten til skruen. Settet muliggjør enkel åpning av risten under trygge forhold ettersom skruerotasjonen stanses automatisk.





# H - EKSTRAUTSTYR





## Feilsøking

Problemer	Hovedårsaker	Utbedringer
<b>Skruen roterer ikke</b>	Skuffen er lastet over maksimalt nivå.	Tøm overskytende materiale fra skuffen.
	Olje når ikke hydraulikkmotoren.	Kontroller koblingen av hydraulikktilkoblingene mellom skuffen og arbeidsmaskinen.
	Girkjedet er røket.	Fjern girbeskyttelsesdekslet og skift ut kjedet.
	Hydraulikkmotoren er ødelagt.	Skift ut hydraulikkmotoren.
<b>Ingen åpning av tømmeutløp</b>	Olje når ikke sylindren.	Kontroller koblingen av hydraulikktilkoblingene mellom skuffen og arbeidsmaskinen.
	Strømmen når ikke ventilcoilen.	Få kontaktene til det respektive elektriske systemet kontrollert av en elektriker.
	Ventilen har kjørt seg fast.	Kontroller at ventilstempelet ikke står fast.



### Obs!

Samle opp smøremidlene som finnes i hydraulikkørørene og motoren for å avhende disse separat.

### Generelle forholdsregler

Før du går videre med bruk av utstyret, må du ha lest og forstått de forrige kapitlene, herunder spesielt avsnittet «C - Sikkerhet».

Hvis du fortsatt er i tvil, kontakt produsentens serviceavdeling direkte.

Les også bruksanvisningen og vedlikeholdsinstruksjonene til driftsmaskinen som utstyret er installert på.

Maskinen må bare brukes av kvalifisert personale som er klar over posisjon og funksjon til alle kontroller og instruksene gitt på de ulike skiltene.

Uemme garanterer perfekt blanding med en last lik komplett kapasitet (se «Tekniske spesifikasjoner»).

### Inspeksjoner og undersøkelser før start

For riktig bruk og samsvar med sikkerhetsparametre må følgende inspeksjoner utføres før hver bruk:

- Riktig feste av utstyret til driftsmaskinen.



#### **Obs!**

**Alle blokkerende leddbolter må ha låsesplintene sine slik at riktig kobling er garantert.**

- Kontroller at hydraulikkslangene er hele og det ikke finnes oljesiving fra slanger eller koblinger.
- Inspeksjon av verk og deteksjon av mulige risser og sprekker med spesiell oppmerksomhet viet områder som er sveiset (brudd og sprekker i lakken som kan tyde på skader av strukturen).
- Sjekk at diagrammene, symbolene og advarslene er hele og lesbare og på plass på utstyret.
- Riktig funksjon av sikkerhetsinnretninger.

Sjekk også

- at de ulike delene som skal smøres, faktisk er smurte
- at vernene er riktig satt på
- tilstanden til sluseventilen for å tømme betongen
- tilstand og riktig stramming av ulike deler
- at angitt daglig vedlikehold er utført



#### **Obs!**

**Når du starter på nytt etter et stopp eller etter å ha vært midlertidig borte fra utstyret, kontroller at enhetene som ble stilt inn tidligere, ikke er endret eller at utstyret ikke er blitt utsatt for hærverk eller blitt tuklet med.**



#### **Fare**

**Før du starter arbeidet, kontroller at ingen oppholder seg innenfor maskinens arbeidsområde.**

Varsle om start av manøvreringer med relevante signaler og få personer og dyr til stede på maskinens arbeidsområde til å flytte seg unna.

Kontroller integriteten til kontrollindikatorene.

Kontroller hydraulikkoljenivået til driftsmaskinen (se relevant bruksanvisning og vedlikeholdsmanual).



### **Obs!**

**Dersom det oppdages brudd, også delvis, på skuffekomponentene, kontakt et verksted autorisert av produsenten umiddelbart for å utføre nødvendige reparasjoner før du bruker maskinen.**

---



### **Obs!**

**Det er strengt forbudt å utføre provisoriske reparasjoner for å arbeide.**

---

## Under bruk

- Det er strengt forbudt å lene seg mot bevegelige deler.
- Bruk ikke utstyret til andre formål enn tiltenkt bruk angitt av produsenten.
- Kontroller som forholdsregel at bruken av utstyret og enhetene, også hjelpeenheter, ikke fører til farlige situasjoner for personer, gjenstander eller dyr.
- Sørg for personlig verneutstyr iht. gjeldende HMS-bestemmelser.
- I tilfelle det oppstår fare, stans driften og start arbeidet bare etter at all risiko ikke lenger er til stede.
- Før du begynner arbeidet, kontroller arbeidsområdet forebyggende for å kartlegge tilstedeværelse av hindringer.  
Unngå å støte mot hindringer ettersom de kan skade utstyret eller sette driftsmaskinens stabilitet i fare.



### **Obs!**

**Kontroller forebyggende for forekomst av rør eller mannhulldeksler samt underlagets bæreevne.**

---

- Sett skuffen i transportstilling, selv bare for korte forflytninger (se «Kjøring på vei»).
- Kjør alltid opp eller ned bakker med skuffen pekende mot bakken samtidig som den holdes så lavt som mulig.
- Overskrid aldri maksimal helling tillatt av produsenten av driftsmaskinen.



### **Fare**

**Under arbeidet hold alltid maskinens manøvreringsområde under kontroll og hindre at personer og dyr kan nærme seg.**

**Stopp bruken av maskinen umiddelbart dersom sikkerhetsstandarder ikke følges.**

---

- Sørg for at du har full oversikt over driftsområdet.  
Kontroller at belysningen er tilstrekkelig dersom du arbeider i mørke. Merk, om nødvendig, arbeidsområdet med egnede skilt.
- Arbeid ikke i nærheten av åpne grøfter uten å overholde minimum sikkerhetsavstand.
- Aktiver bare kontrollene fra førerposisjonen i driftsmaskinen.
- Unngå plutselige bevegelser, før kontrollene jevnt og gradvis.
- Utfør ikke justeringer eller inngrep på skuffen mens den er i bruk.
- Åpne ikke verneristen mens skuffen er i bruk.
- Grip ikke inn med hender og/eller føtter i tømmeutløpet.

### Klatre opp og ned av driftsmaskinen

- For å klatre opp og ned bruk håndtakene på siden av ROPS-strukturen eller trinnene på driftsmaskinen.
- Gå inn i maskinførerhuset, sett deg på føreraset og fest sikkerhetsbeltet eller bruk sikkerhetsbøylen, som normalt også aktiverer maskinkontrollene. Vær oppmerksom på at du ikke glir eller trækker på fleksible slanger eller eksisterende hindringer.
- Når du klatrer ned av maskinen, stopp motoren, sett på parkeringsbremsen, trekk ut tenningsnøkkelen fra dashbordet og følg reverseringsprosedyren.



#### **Fare**

**Klatre ikke opp eller ned fra maskinen med bruk av systemer andre enn de som produsenten har godkjent (f.eks. slik som hjulene på maskinen eller støtter som trinn).**

**Bruk alltid sklisikre trinn eller plattformer slik som forutsatt av produsenten av maskinen og skuffen.**

---

### Kjøring på vei

Når du kjører på vei, følg gjeldende trafikkregler for veitransport i landet hvor du driver virksomheten.

- Kontroller at det ikke lekker olje ut på veien.
- Plasser utstyret på en slik måte at føreren av driftsmaskinen har god sikt.
- Kjør ikke på vei dersom utstyret ikke er typegodkjent slik som forutsatt og registrert i driftsmaskinens loggbok.
- Dersom maskin-skuffe-koblingen er typegodkjent for å kjøre på vei, følg gjeldende regler dersom de ikke strider imot de angitt på typegodkjenningssertifikatet (eller tilsvarende dokument):
  - Gule roterende varsellys finnes på driftsmaskinen.
  - Plasser skuffen i transportstilling, løftet vertikalt fra bakken ca. 30–40 cm.
  - Skuffen må være tom.
  - Verneristen må være lukket.
  - Arbeidsmaskinens arbeidshydraulikksystemet må være deaktivert og med den respektive kontrollen satt på «**0-stans skrue**».
  - Blokker eventuelle bolter med de respektive låsesplintene.
  - Plasser signalenhetene på forsiden av skuffen (profiler eller reflekterende paneler for signalisering av last, reflekser, lys, etc.) som kreves av gjeldende trafikkregler eller angitt på typegodkjenningssertifikatet.
- Følg trafikkreglene som gjelder for å kjøre på veier eller på offentlige områder, så langt det er tillatt, i landet hvor utstyret brukes.
- Under kjøring på vei vær svært oppmerksom i nærheten av boligområder, veikryss, broer, undergrunnsbaner, jernbaneoverganger etc.



#### **Obs!**

**Hvis skuffen ikke er typegodkjent for kjøring på vei, må den kobles fra maskinen og lastet på et egnet transportmiddel.**

---

### Anbefalinger for bruk av skuffen i kaldt vær

Hvis utstyret må brukes i kaldt vær med temperaturer på mellom **-10 °C** og **+5 °C**, er det svært viktig:

- å sjekke at hydraulikkoljen som finnes i maskinen, er egnet til disse temperaturene (se smøremiddeltabellen hvis det er forutsatt for driftsmaskinen)
- Før du starter skuffen, start arbeidsmaskinen og la pumpen gå på tomgang i ca. 5 minutter for å varme opp hydraulikkoljen til driftstemperatur.
- å aktivere arbeidshydraulikksystemet og la skruen rotere i noen få minutter, alltid tom

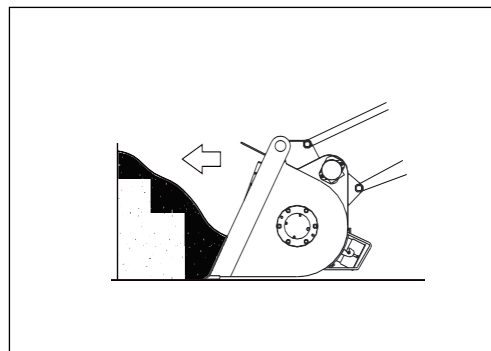
### Arbeidssyklus

Bruk av betongblandeskuffen har 3 hovedfaser:

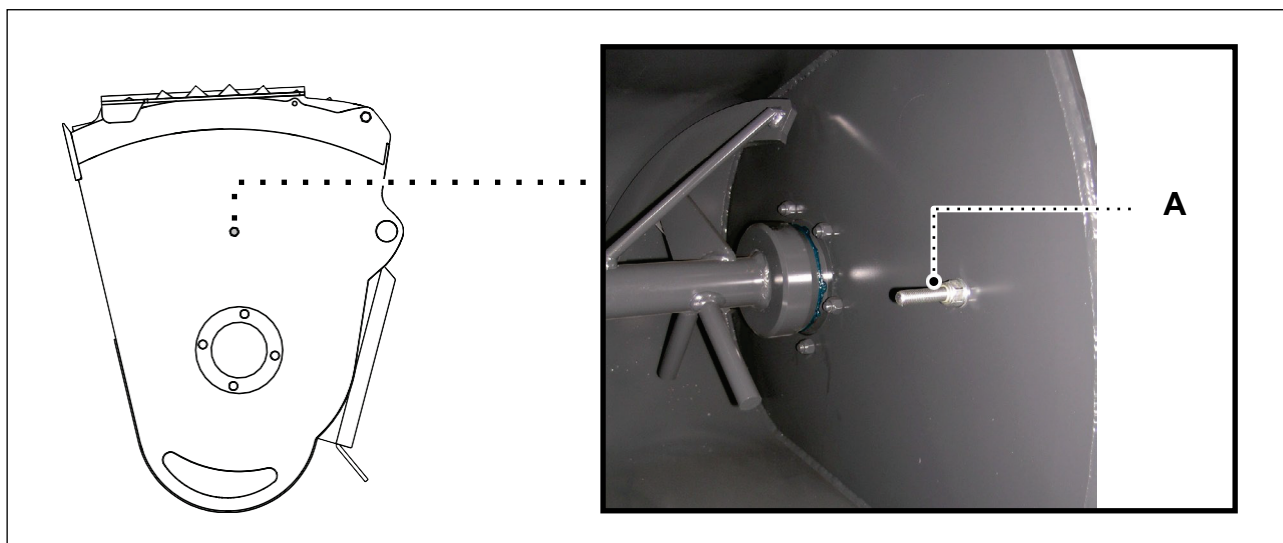
- lastefase (tilslagsmaterialer, sement, vann)
- blandefase
- tømmefase

### Laste tilslagsmaterialer

- Start motoren og flytt mot sandhaugen.
  - Utfør denne handlingen med rett vinkel så langt det er mulig for å unngå lateral belastning av skuffen.
  - Trekk skuffen tilbake og plasser den med lasteåpningen pekende oppover.
- I denne fasen står skruen stille og utløpet er stengt.



Kontroller at tilslagsmaterialnivået ikke overskrider maksimalt nivå angitt av skruen **A** (Se også «Tekniske spesifikasjoner»).



#### **Fare**

**Det er strengt forbudt å laste skuffen utover maksimalt nivå ettersom det er fare for å skade komponentene på drivverket (kjede, tannhjul, kronhjul og motor).**

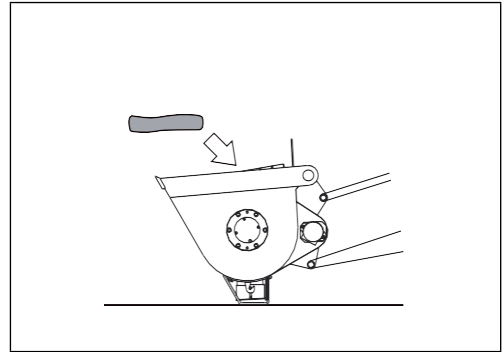
### Laste sement

Hvis du ikke har automatisk sementfordelingsanlegg, laster brukeren sementen manuelt fra sekkene. I dette tilfellet stopp arbeidsmaskinens motor med skuffen på bakken, lasteåpningen pekende oppover og risten lukket.



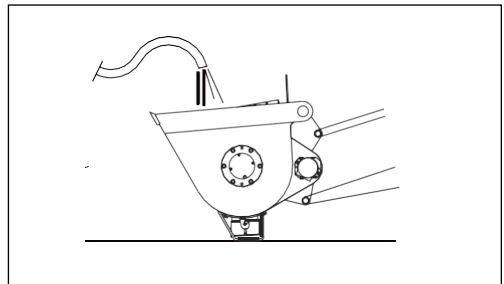
**Fare**

**Bruk pustemaske under lastingen.**



### Laste og blande vann

- Start motoren og aktiver arbeidshydraulikkretsen ved å sette den respektive kontrollen i «1-Bland».
- Skruen må rotere med urviseren (sett fra gir siden).
- Fyll vann fra en sikker avstand fra risten. Sørg for at vannforsyningsrøret ikke kommer i kontakt med den bevegelige skruen.
  - Hvis skruen blokkeres under blanding, aktiver umiddelbart reversert bevegelse av skruen til blokkeringen løsner.
  - Reverser bevegelsen igjen for å gjenoppta arbeidet.



**Fare**

**Det er forbudt å flytte verneristen under betongtilberedelsesfasen.**



**Fare**

**Bruk vernebriller under vanntilsetning og blandefasen.**

### Tømming



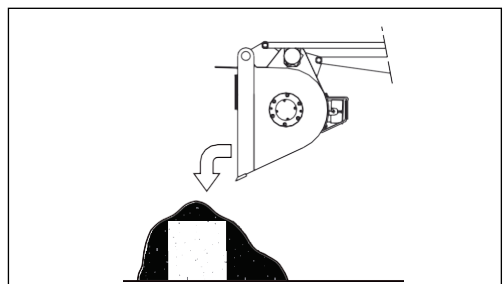
**Fare**

**Kontroller at sementen ikke overskrider maksimalt anbefalt nivå slik at det ikke oppstår ustabile situasjoner med laster og bevegelser i høye høyder.**

Det er mulig å tømme på ulike måter avhengig av jobben som utføres.

### Direkte tømming

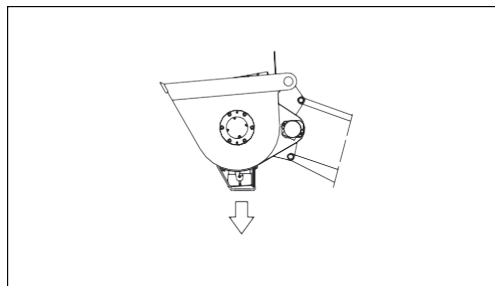
Drei skuffen til sementen kommer ut av lasteåpningen.



### Tømming med utløp

Åpne det bakre utløpet når skuffen er i tømmeposisjon (med lasteåpningen pekende oppover).

Skruen må rotere under tømning slik at strømmingen og tømningen av betongen mot midten av skuffen går lettere.



### Tømming med fleksibel slange

- Stans arbeidsmaskinens motor med skuffen ved ca. 1,5 m fra bakken.
- Plasser respektive sikkerhetsholdere på driftsmaskinens løftesyndre for å hindre at utstyret faller utilsiktet ned.

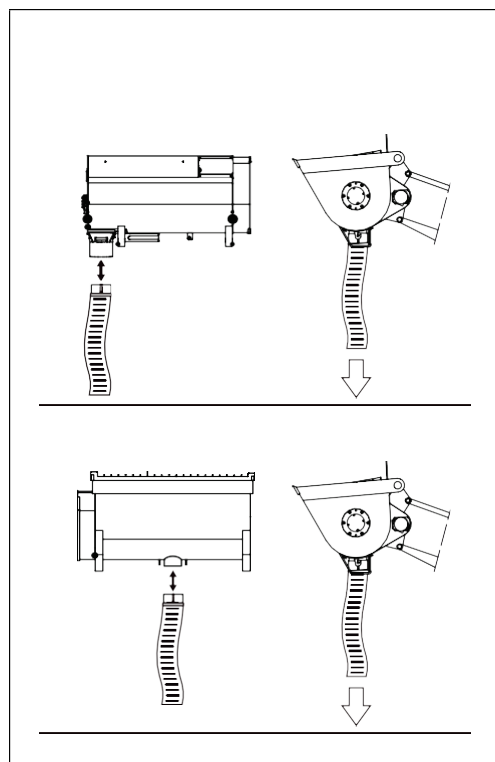


#### **Fare**

**Sett på betongtømmerøret bare etter installasjon av sikkerhetsholderne på løftesyndrene på arbeidsmaskinen og hold kroppen til brukeren utenfor skuffens rekkevidde.**

**Kontroller at arbeidsmaskinen og skuffen står stabil.**

- Fest tømmerøret ved å koble det til utløpsstøtten og sikre det på plass med å dreie det 90°.
- Start arbeidsmaskinen og aktiver betongtømming etter å ha aktivert det med den respektive bryteren.
- Når tømningen er ferdig, ta av den fleksible slangen fra skuffen og deretter fjerner du sikkerhetsholderne fra løftesyndrene.



#### **Obs!**

**Det er nødvendig å rengjøre skuffen etter endt produksjonssyklus for å fjerne eventuelle rester fra den.**



## Åpning av vernerist

For grundigere rengjøring eller vedlikehold kan verneristen åpnes:



### Fare

Før du åpner eller fjerner verneristen, stopp arbeidsmaskinens motor og trekk ut nøkkelen fra tenningsbryteren.

Det er forbudt å åpne eller fjerne verneristen mens blanderen er i drift.

## Lukking med gassylindre (ekstrautstyr)

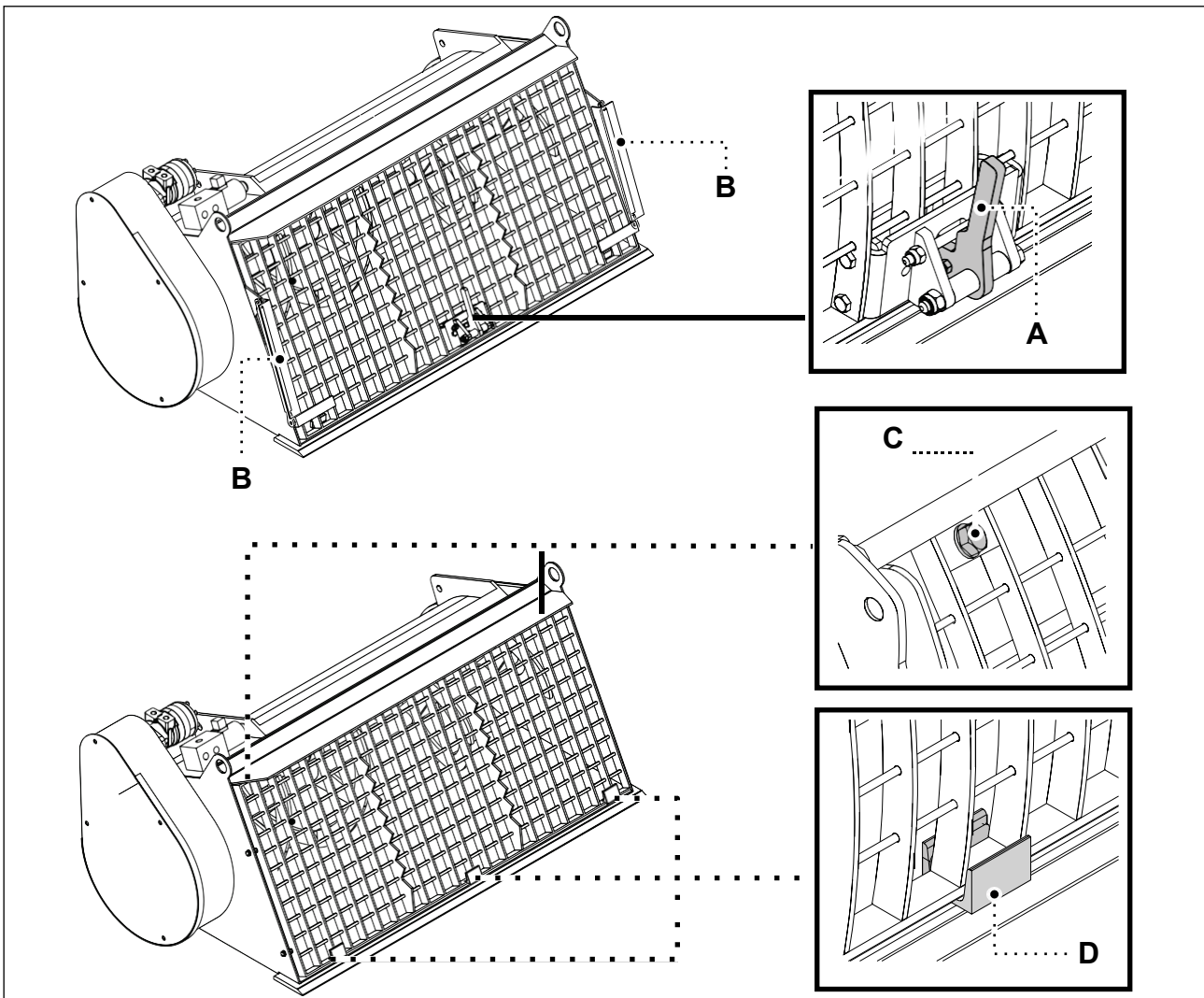
Trekk spaken **A** for å låse opp låsen, gassylindrene **B** løfter risten opp og holder den åpen.

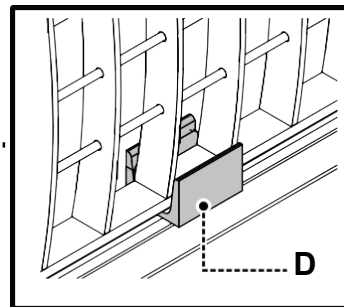
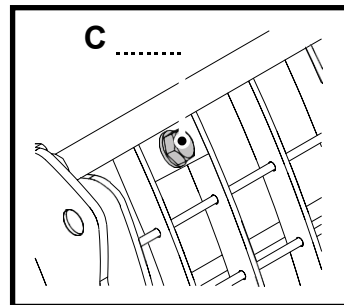
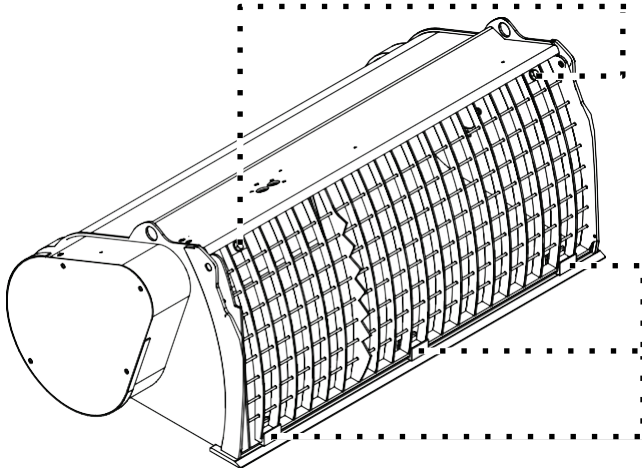
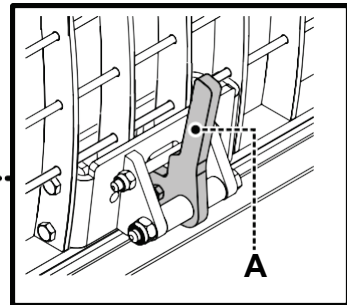
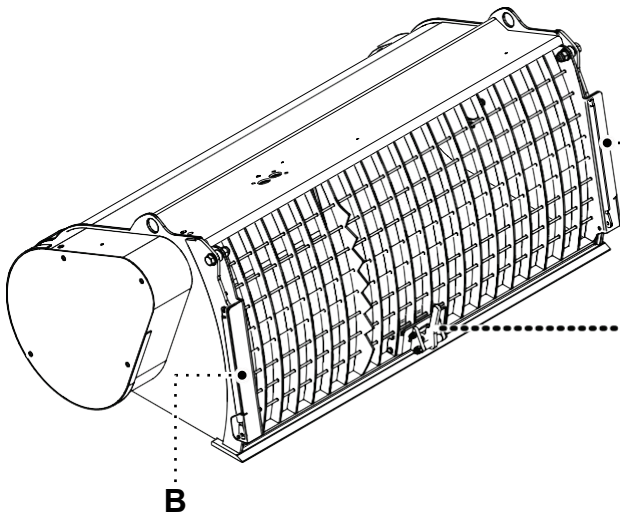
For å lukke risten trykk til kroken på skuffen går i lås.

## Lukking vha. skruer

Løsne skruene **C** og fjern risten fra de nedre klemmene **D** (hvis montert).

For å lukke risten igjen plasser den på de tre nedre klemmene **D** (hvis montert) og sikre den på plass med skruene **C**.





### Forord – generelle advarsler



#### **Obs!**

**Alle operasjonene beskrevet i dette avsnittet må utføres av vedlikeholdsoperatører, utdannet og opplært personale for dette formålet.**

---



#### **Fare**

**Selv om det ikke fremgår uttrykkelig, er det helt nødvendig at maskinen kobles fra alle strømkildene før det utføres vedlikeholdsarbeid (utskiftning av deler, reparasjoner, rengjøring, smøring, etc.).**

---

Kontroller at ingen andre personer befinner seg i nærheten av utstyret under bruk og vedlikehold.



#### **Obs!**

**Bruk egnet personlig verneutstyr før du begynner med vedlikeholdsoperasjonene.**

---

Vedlikeholdsoperasjonene må utføres senest ved anbefalte intervaller, selv om den nøyaktige hyppigheten avhenger av maskinens bruksforhold.

Under vedlikehold, reparasjon, rengjøring og justering angi maskinstans på en synlig måte ved å sette opp et skilt på førersetet eller på fordeleren med følgende tekst «ARBEID PÅGÅR».



#### **Obs!**

**Før du starter maskinen igjen, sett riktig på igjen og stram alle deler som ble fjernet (spesielt faste og bevegelige deksler og sikkerhetskomponenter).**

---

Enhver handling som IKKE er oppført på listen nedenfor, må bare utføres av spesialisert personale autorisert av produsenten.



#### **Fare**

**Les avsnittet «Sikkerhet» i denne veiledningen i sin helhet før du begynner å arbeide.**

---

- Metodisk og nøyaktig vedlikehold reduserer risikoen for skader og ulykker og sørger for bevaring av skuffen på lang sikt.
- Hovedårsakene til ulykker skyldes
  - manglende olje og fett
  - skitt samlet på flere enheter eller komponenter
  - sikkerhetsinnretninger ute av drift, hydraulikksystemsvikt (slitte fleksible slanger, løse koblinger, etc.)
  - feil foretatt under vedlikehold
- Hvis noen handlinger krever at driftsmaskinens armer skal løftes, må disse låses i posisjon med respektive støtter.

- Utsett aldri vedlikehold eller reparasjoner.
- Overhold alltid vedlikeholds- og reparasjonsprosedyrer med autorisasjon på forhånd.
- Stans motoren og sørg for at trykket slippes ut fra alle systemer før du fjerner hus, vern og deksler.  
Se den brukte maskinens bruksanvisning og vedlikeholdsmanual.
- Bruk relevante håndtak og trinn for å klatre opp og ned av maskinen.
- Bruk ikke ringer, klokker, smykker, åpne og løse klær, f.eks. slips, løsthengende tilbehør, skjurf, åpne jakker eller overaller med åpen glidelås som kan fanges opp av bevegelige deler. Det anbefales å bruke godkjente elementer for å forebygge ulykker: Hjelm, sklisisikre vernesko, vernehansker, hørselsvern, refleksvest, støvmaske, pusteapparat, vernebriller i de tilfeller arbeidet krever dette.  
Rådfør deg med arbeidsgiveren for informasjon om gjeldende HMS-bestemmelser og bruk av personlig verneutstyr for å forebygge ulykker.
- Gå ikke under skuffen når denne er løftet.
- Hvis det er helt nødvendig å løfte skuffen frakoblet fra arbeidsmaskinen, bruk egnet utstyr (se «Løfting og håndtering»). Etter å ha løftet det, sett alltid under en støtte eller avstiver slik at løfteredskapene alltid har støtte.
- Gå aldri inn med hode, kropp, ekstremiteter, hender, føtter eller fingre i et skjæreområde uten vern uten først å ha låst alle deler som kan bevege seg.
- Innrett aldri huller eller åpninger ved hjelp av fingrene. Bruk egnede sentreringsmidler.
- Ved bruk av trykkluft for å rengjøre deler, bruk vernebriller med sidebeskyttelse.  
Begrens trykket til maksimalt 2 bar.
- Bruk aldri petroleum eller løsemidler eller andre brennbare væsker til rengjøring.  
Bruk autoriserte, ikke-brennbare og ikke-giftige løsemidler som finnes i handelen.
- Ikke smør, reparer eller juster skuffen mens den er i bruk med mindre dette kreves uttrykkelig i bruksanvisningen og vedlikeholdsmanualen.
- Bruk aldri verktøy på feil måte eller i dårlig stand, f.eks. tenger i stedet for spesialnøkler etc.
- Hold vedlikeholdsområdet rent og tørt. Tørk opp spill av vann og olje umiddelbart.
- Lekkasje av væske under trykk gjennom små hull er nesten usynlige og kan være sterke nok til å trenge gjennom huden.  
Før du kontrollerer for lekkasjer, ha på vernebriller med sidebeskyttelse.  
Bruk ikke hendene, men bruk et stykke papp eller trevirke for å oppdage mistenkelige lekkasjer eller væske under trykk.  
Sår forårsaket av væske under trykk, kan forårsake alvorlige infeksjoner. I så fall kontakt lege umiddelbart.
- Oppbevar ikke oljede eller fattede klær ettersom disse utgjør en brannfare.  
Dette tøyet må legges i en lukket metallbeholder.
- Skift straks ut fare-, advarsels- eller merkeskilt som ikke lenger kan leses eller mangler.



### **Obs!**

**Utfør aldri arbeid med redskaper som fjerner eller avsetter materialer (sveising, boring, sliping) uten produsentens autorisasjon og anvisninger.**

---

- Til slutt under vedlikehold eller reparasjon, før du starter maskinen, kontroller at intet verktøy eller annet materiale etterlates inni rommene som huser bevegelige deler eller er i nærheten av bevegelige deler.
- Sørg alltid for at både maskinen og det respektive tilbehøret er i god stand.



### **Fare**

- Før du starter maskinen igjen, kontroller at alle vedlikeholdsoperasjonene er blitt riktig utførte og at start av maskinen ikke vil utgjøre noe risikoforhold.
  - Umiddelbart etter å ha fullført vedlikehold og reparasjon, gjenoppsett og kontroller sikkerhetsinnretningene som ble fjernet under arbeidet.
- 



### **Obs!**

**Alle ubehandlede overflater (føringer, stativer, etc.) skal rengjøres og deretter smøres.**

---

### **Forklaring av symbolene som brukes i kapittelet:**

---



Børstesmøring



Injeksjonssmøring via smørenippel  
Smøring med fettpresse

---

## **Konsultasjon av tekniske dokumenter**

Før du utfører vedlikeholdsarbeid på maskinen, les den tekniske dokumentasjonen levert av produsenten og leverandørene av maskinens enkeltdeler.

Les spesielt:

- «bruksanvisningen»
- «bruksanvisningen for driftsmaskinen»
- skjemaene for elektriske, hydrauliske, pneumatisk systemer, etc.

Arbeid bare på maskinen dersom du har de nødvendige tekniske kunnskapene.

Produsentens tekniske serviceavdeling hjelper deg gjerne med informasjon om vedlikeholdsarbeid som skal utføres på leverte deler.



### **Obs!**

**I tilfelle driftsfeil forsøk ikke å løse uregelmessige forhold på egenhånd ved hjelp av provisoriske løsninger.**

---

## **Reservedeler**

Bruken av ikke-originale reservedeler kan forårsake maskinfeil, noe som på sin side kan føre til farlige situasjoner for brukeren og tredjepart i nærheten av maskinen.



### **Obs!**

**Bruk alltid kun originale reservedeler.**

---

### Skuffekonfigurasjon

Før du utfører vedlikehold, plasser skuffen hvilende på en flat og godt opplyst overflate.

Hvis driftsmaskinen blir værende tilkoblet, er det nødvendig å

- tømme arbeidshydraulikktrykket helt og sette den respektive kontrollen i «**0-stans skrue**»-posisjonen
- sette på parkeringsbremsen
- slå av motoren
- trekke ut tenningsnøkkelen fra dashbordet

Hvis utstyret må være frakoblet fra driftsmaskinen, se «Fjerning av utstyret».



#### **Forurensningsfare**

**Det er forbudt å kaste gamle børster, gummi- og plastkomponenter, løsemidler, olje og smøremidler i naturen.**

**Samle inn og kast disse komponentene i henhold til gjeldende lokale forskrifter.**

---

### Planlagt vedlikehold

#### Daglige kontroller

- Kontroller oljenivået i driftsmaskinens hydraulikkoljetank slik det fremgår i den respektive bruksanvisningen.
- Kontroller de fleksible slangene, koblingene og de andre komponentene i hydraulikksystemet for å forebygge brudd og lekkasjer av olje under trykk. Fjern eventuelle lekkasjer i hydraulikksystemet.
- Kontroller at vernene er riktig installerte og at sikkerhetsinnretningene fungerer effektivt.
- Kontroller at strukturen til skuffen og det respektive tilbehøret er helt og ikke viser tegn på sprekker eller deformasjoner.
- Kontroller begge rotasjonsretningene til skruen.
- Tørk over alle ubehandlede deler med en klut fuktet i olje.
- Vask skuffen (se «Rengjøring av betongblandeskuffen»).
- Smør lagrene og innerpakningene.

#### Hver 50. driftstime eller hver uke

- Kontroller stramming av bolter og skruer på tilkoblingsdelene på skuffen.
- Kontroller stramming av koblinger og fleksible slanger og røropplegget generelt.
- Smør girkjedet.
- Kontroller tannhjul, kjeder og skrue for slitasje.
- Kontroller effektivitet til pakningene inni skruestøttene.

#### Hver 200. driftstime

- **For modellene 100, 150, 200, 200SL 250, 250SL, 300, 300SL, 350**  
Kontroller riktig drift av lagrene i skruerotasjonen og skift dem ut om nødvendig.

#### Hvert år

Utfør alle angitte kontroller på arket på side 78.

### Vedlikeholdsoperasjoner

#### Rengjøring av betongblandeskuffen

- Tøm skuffen helt.
- Plasser skuffen på bakken slik som ved lasting av tilslagsmaterialer og på et område hvor det er mulig å samle opp og kaste vannet og tilsetningsstoffene brukt under vask.



#### **Obs!**

**Vask aldri skuffen med kjemiske avfettingsmidler: Disse kan forårsake inntrengninger som kan være farlige for maskinen.**

---

- Stopp driftsmaskinen, sett på parkeringsbremsen, fjern nøkkelen fra dashbordet og blokker armene til maskinen for å forebygge utilsiktet nedsetting.
- Vask skuffen med sterk vannstråle. Vær spesielt oppmerksom på
  - blandesonen
  - tømmeutløpet
  - skrueakselstøttene



#### **Obs!**

**Det er mulig å åpne verneristen om nødvendig. Sjekk ut det som er beskrevet i kapittel «Åpning av vernerist».**

---



#### **Forurensningsfare**

**Fordel ikke skittent vann eller vann med tilsetningsstoffer på bakken, men samle opp vann og skitt i en egnet beholder for å resirkulere i samsvar med gjeldende bestemmelser.**

---

- Tørk over alle ubehandlede deler med en klut fuktet i olje.

### Smøring

#### Innledende informasjon

Skuffen drives med arbeidsmaskinens hydraulikksystem. For å fylle på eller skifte ut hydraulikkoljen må du lese om dette i maskinens bruksanvisning og vedlikeholdsmanual. Skuffen er laget for lavt vedlikehold og minimal smøring.



#### Forurensningsfare

Det er forbudt å la gammel olje komme ut i naturen.

Plasser oljede klær, smøremidler, løsemidler og filterpatroner i egnede beholdere og kast disse i samsvar med gjeldende bestemmelser i de enkelte landene.



#### Obs!

Bland ikke ulike typer olje, fyll på smøremidler utelukkende med smøremidler av samme type som finnes i de respektive tankene.

Bruk bare smøremidler anbefalt av produsenten eller de tilsvarende smøremidlene angitt i den respektive tabellen.





#### Fare

Bruk bare fett som er angitt.

Andre produkter kan være inkompatible med produktet brukt av produsenten for den første smøringen.

Inkompatible fettsorter som blandes eller brukes på et senere tidspunkt, kan utvikle substanser som påvirker maskindriften med potensielt alvorlige sikkerhetsfølger.

#### Sammenligningstabell for smørefett

	TOTALT	MOBIL	ESSO	AGIP	IP	BP
Fett 	HERELDA 2	FARM T.GREASE	CAZAR K2	GREASE 16	AUTO GR CH	GREASE A
Fett 	MULTIS EP 2	MOBILUX EP 2	BEACON EP 2	GR MU EP 2	ARTHESIA GR EP 2	ENERGREASE NM EP 2
Beskyttende olje	OSYRIS ACR	MOBILARMA 246	RUSBAN 398	RUSTIA 82	IDEX FLUID PM GR 2	C.P.F. 21



### Smørepunkter



#### Fare

**Smøring skal utføres med driftsmaskinens motoren avslått, parkeringsbremsen på, hydraulikksystemet deaktivert og nøkkelen fjernet fra dashbordet.**

**Fare for amputasjon av ekstremiteter.**

---

Fjern beskyttelsesdekslet (1) for å smøre girkjedet (2).

Påfør et tynt lag av fett på kjedet (se «Sammenligningstabell for smørefett»). Etter smøring sett på beskyttelsesdekslet igjen (1).



#### Obs!

**Forkort intervallet for smøring under HD-arbeid og under tøffe miljøforhold.**

---

### Tilførsel til smørenipler

Fyll på smøreniplene på skuffen slik som angitt:

- Rengjør alltid smørehodene for å forhindre inntrengen av skitt.
- Tilsett fett til alle smøreniplene med en standard fettpresse.  
Fyll på med angitt type fett i «Sammenligningstabell for smørefett». Rengjør overskytende fett med en klut.



#### Obs!

**Forkort intervallet for smøring under HD-arbeid og under tøffe miljøforhold.**

---

- På **modellene 100, 150, 200, 200 SL, 250, 250 SL, 300, 300 SL og 350** er lagrene vanntette med permanent smøring og krever derfor ingen påfylling i løpet av de første 200 driftstimene. Når denne perioden er forløpt, er det nødvendig å sjekke at lagrene fungerer riktig.
- På **modellene 450, 600, 750, 1000** smør lagrene og innerpakningene til det gamle fett er kommet helt ut.  
Rengjør avfallsfett med en klut.  
Gjenta smøringen ved å la en del av det nye fett komme ut.



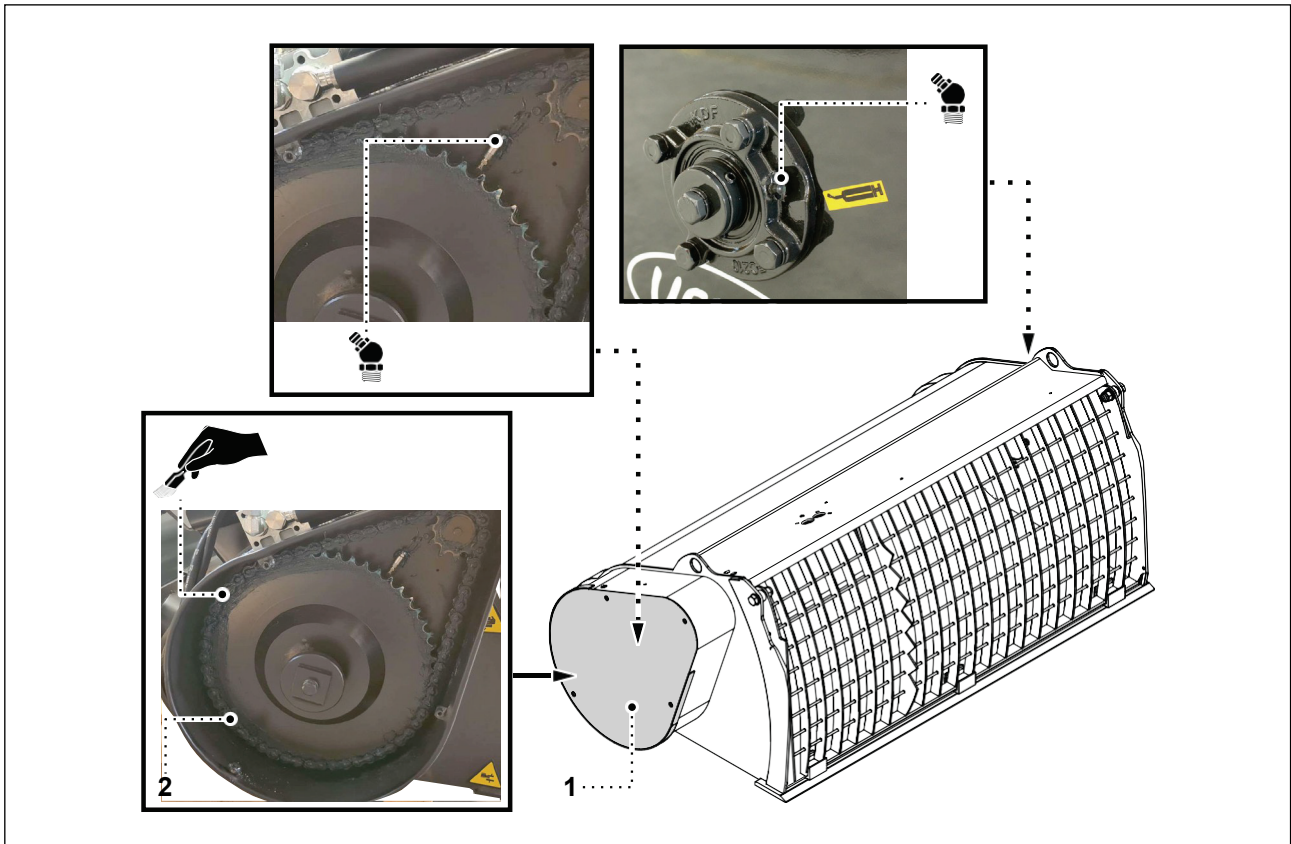
#### Obs!

**Smør lagrene og innerpakningene med skruen i bevegelse. Ha den i gang utelukkende i tiden som kreves for smøringen.**

---

## M - VEDLIKEHOLD

Diagram over smørepunkter (modellene 100-150-200-200SL-250-250SL-300-300SL-350)



### Obs!

Slik det er nevnt tidligere, er skruerotasjonslagrene hermetisk smurte og krever ikke vedlikehold under de første 200 driftstimene. Etter at denne tiden er forløpt, er det nødvendig å kontrollere at de fungerer riktig og, om nødvendig, skifte dem ut med nye lagre som har de samme egenskapene eller smøre dem. Ved smøring er det **OBLIGATORISK** å bruke en manuell pumpe og sørge for å stoppe smøringen når motstanden til fettpumpen øker. Alle fettlekkasjer betyr at pakninger er skadde. Respektiv komponent må skiftes ut umiddelbart.

### Smøreintervall

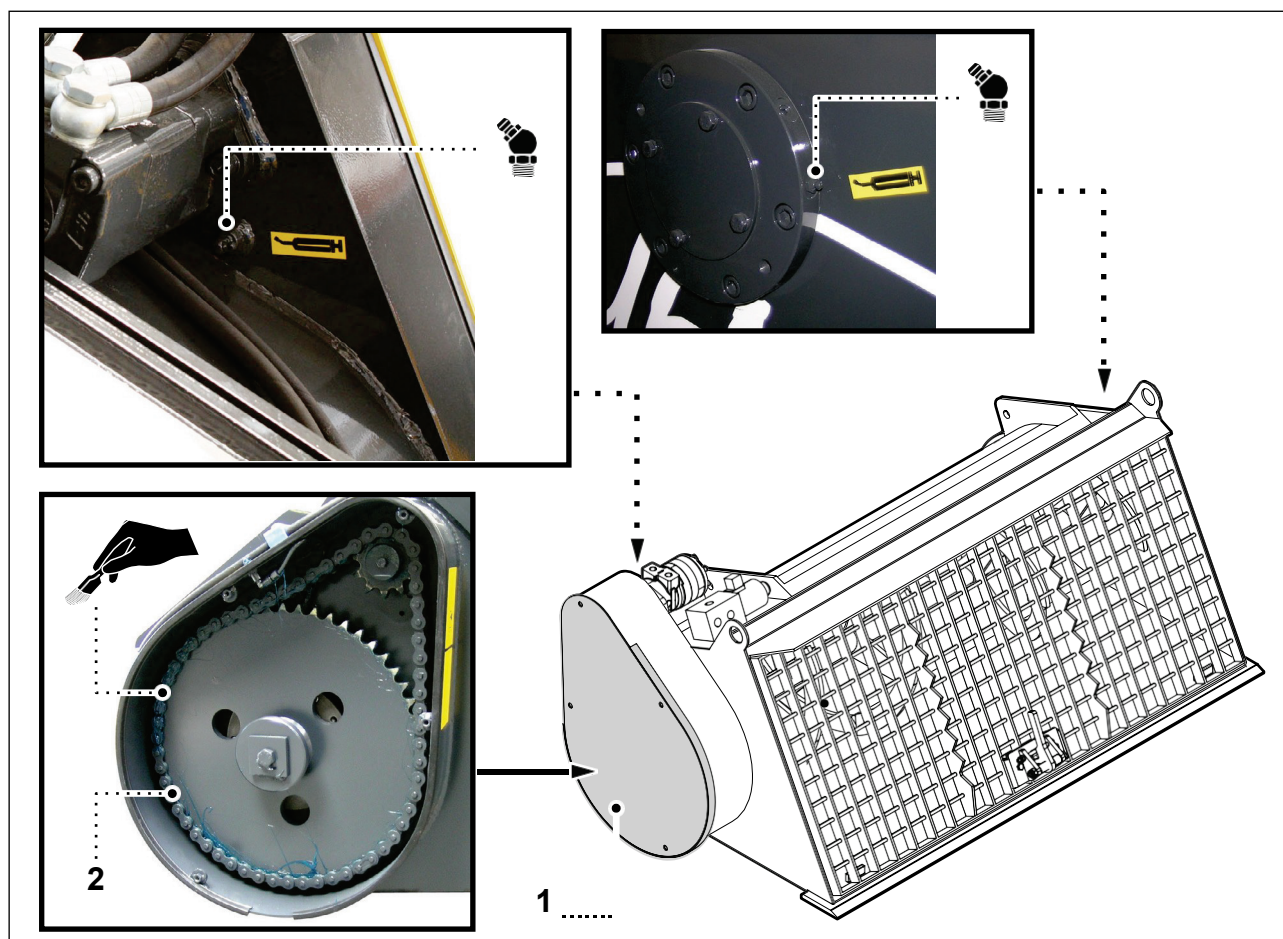
Temperatur	Arbeidsforhold			Temperatur	Fettype
	Rengjøring	Støvet	Støvet og fuktig		
Inntil 50°C	12 måneder	6 måneder	4 måneder	Standard	Litium
Inntil 70°C	12 måneder	4 måneder	1 måned		
Inntil 100°C	6 måneder	2 måneder	15 dager		



### Merk!

Verdiene vist i denne tabellen gjelder for 8–10 timers drift per dag.

Diagram over smørepunkter (modellene 450-600-750-1000)



Tabell over tiltrekingsmomenter

Med mindre noe annet er angitt, stram skruene på skuffen iht. tiltrekingsmomentverdiene (Nm) angitt i den følgende tabellen.

Skruedimensjoner	Tiltrekingsmomenter (Nm)		
	Klasse		
	8.8	10.9	12.9
<b>M4</b>	2.7	3.8	4.6
<b>M5</b>	5.5	8.0	9.5
<b>M6</b>	9.5	13.0	16.0
<b>M8</b>	23.0	32.0	39.0
<b>M10</b>	46.0	64.0	77.0
<b>M12</b>	80.0	110.0	135.0
<b>M14</b>	125.0	180.0	215.0
<b>M 16</b>	195.0	275.0	330.0
<b>M18</b>	270.0	390.0	455.0
<b>M20</b>	385.0	540.0	650.0
<b>M22</b>	510.0	720.0	870.0
<b>M24</b>	660.0	930.0	1100.0
<b>M27</b>	980.0	1400.0	1650.0
<b>M30</b>	1350.0	1850.0	2250.0

### Bestilling av reservedeler

Slå opp i den spesifikke reservedelskatalogen når du må bestille reservedeler.

Reservedeler må være bestilt hos forhandleren eller assistansesenteret, og bestillingene må inkludere følgende opplysninger:

- Type og modell utstyr.
- Delenummeret til den forespurte delen.  
Hvis du ikke har dette nummeret, angi nummeret i tabellen hvor den respektive referansen er gitt.
- Navn på delen og ønsket antall.
- Foretrukket transportmåte.  
Hvis dette alternativet ikke spesifiseres, vil forhandleren eller assistansesenteret, som står for denne servicen, ikke være ansvarlig for fraktforsinkelser på grunn av force majeure. Fraktkostnader bæres alltid av mottaker.

### Ta maskinen ut av drift i en lengre periode uten bruk

I tilfelle lang tid uten bruk skal følgende operasjoner foretas på maskinen:

- Grundig rengjøring.
- Kontroller at verneristen er festet riktig.
- Plasser skuffen på trepaller med egnede dimensjoner for å garantere utstyrets stabilitet.
- Smøring av alle bevegelige deler.
- Rustbehandling på alle ubehandlede metaldeler (bruk olje eller MoS2-spray).
- Dekk til maskinen med en vanntett presenning for å beskytte den mot støv og fuktighet.
- Lagre på tørt og beskyttet sted med begrenset adgang, bare for autoriserte personer.

### Brukstid

Den faktiske brukstiden til utstyret er 10 år fra første oppstart under forutsetningen at alle kontroller, forutsette vedlikeholdsoperasjoner og inspeksjoner utføres. Etter denne perioden er bruk av utstyret forbudt hvis det ikke overhales og kontrolleres av produsenten.

Videre overhalinger må utføres annet hvert år.

### Loggbok

#### Lagringsinstruksjoner

Denne loggboken må betraktes som en del av utstyret og må følge det i hele brukstiden frem til endelig avhending.

#### Instrukser for opptegning

Disse instruksjonene leveres i henhold til bestemmelsene som gjaldt på tidspunktet utstyret ble lansert på markedet.

Loggen er ordnet for å registrere følgende hendelser vedrørende utstyrets levetid iht. foreslått layout:

- Overføring av eierskap
- Utskiftningsmekanismer, strukturelle elementer, sikkerhetsinnretninger og relative komponenter
- Alvorlige feil og reparasjoner av disse.
- Vedlikehold og regelmessige kontroller.



#### **Merk!**

**Dersom arkene i det foreliggende loggen ikke er nok, legg til nødvendige ark, tatt fra planene som angis her.**

**Brukeren må inkludere identifikasjonsdataene til utstyret på ytterligere ark. Disse arkene vil være en del av den foreliggende loggen.**

---

#### Autoriserte personer

Denne dokumentasjonen må tegnes opp av eieren av utstyret eller av noen på direkte oppdrag fra ham eller henne, og testene må utføres av spesialisert personale, verifiseringsberegninger (stabilitet, sekundærramme, etc.) må utføres av juridisk kvalifisert personale.

#### Oppbevaring av loggboken

Denne loggen, som oppsummerer utstyrets grunnleggende tekniske egenskaper og data, må oppbevares i hele bruksperioden til utstyret.

Etterfølgende kontroller, som skal utføres innen juridisk fastlagte tidsfrister, metoder og gjennomføring av servicekontroller skal også føres inn her. Det samme gjelder inspeksjonene før utstyret tas i drift.

Inspeksjoner og eventuelle ekstraordinære kontroller som skal utføres i tilfelle konstruksjonsmessige endringer, strukturelle reparasjoner eller endring av bruk sammenlignet med det etablert av produsenten, skal også loggføres.

### Identifikasjon av utstyr

Utstørsmodell: .....  
Serienummer og produksjonsår: .....  
Type og rammenr. til driftsmaskin: .....

Produsentopplysninger: ..... **U.EMME s.r.l.**  
**Via dell'artigianato 19 - 47015 Modigliana (FC)**  
**Tlf. +39 0546 941725 - Faks +39 0546 940050**  
**E-post: info@uemme.com**  
**www.uemme.com**



#### **Merk!**

**For alle tekniske data til utstyret og driftsinstrukser se «Bruksanvisning og vedlikeholdsmanual» som denne loggen er vedlagt.**

---

#### **DRIFTSMASKIN**

- Produsent: .....
- Rammenummer: .....
- Plate: .....

#### **UTSTYR:**

- Produsent: .....
- Type: ..... Produksjonsdato: .....
- Dato for idriftsetting: .....
- Serienr.: .....
- CE-samsvarserklæring: .....

#### **INSTALLERT SIKKERHETSINNRETNINGER**

- JA.....  
.....  
.....  
.....
- NEI

#### **DRIFTSMASKINENS KONTROLLSTASJON**

- .....

## M - VEDLIKEHOLD

---

### **BELASTNINGSKONTROLL**

- JA
- NEI

### **REDSKAP**

- Bruksanvisning og vedlikeholdsmanual .....
- Loggbok: .....
- .....
- .....

*Sted* ..... *Dato* .....

## M - VEDLIKEHOLD

---

### Levering av utstyret til første eier

Utstyret og tilbehøret listet opp nedenfor ble levert fra selskapet U.Emme til selskapet:

.....

i henhold til betingelsene etablert ved avtale.

Maskin	Serienr.	Produksjonsår

Dato.....



## M - VEDLIKEHOLD

---

### Overføring av eierskap

På .....

Eierskapet til det aktuelle utstyret overføres til selskap: .....

.....  
.....  
.....

Vi bekrefter at de tekniske, dimensjonale og funksjonelle egenskapene til det aktuelle utstyret samsvarer på tidspunktet angitt ovenfor med de som fantes opprinnelig og at eventuelle endringer er angitte i denne loggen.

Selger

.....

Kjøper

.....

---

På .....

Eierskapet til det aktuelle utstyret overføres til selskap: .....

.....  
.....  
.....

Vi bekrefter at de tekniske, dimensjonale og funksjonelle egenskapene til det aktuelle utstyret samsvarer på tidspunktet angitt ovenfor med de som fantes opprinnelig og at eventuelle endringer er angitte i denne loggen.

Selger

.....

Kjøper

.....

---

På .....

Eierskapet til det aktuelle utstyret overføres til selskap: .....

.....  
.....  
.....

Vi bekrefter at de tekniske, dimensjonale og funksjonelle egenskapene til det aktuelle utstyret samsvarer på tidspunktet angitt ovenfor med de som fantes opprinnelig og at eventuelle endringer er angitte i denne loggen.

Selger

.....

Kjøper

.....

---

## M - VEDLIKEHOLD

---

### Utskiftningsmekanisme

Dato: ..... Utskiftet element .....

Produsent ..... Leverandør .....

Grunn til utskiftning: .....

.....

.....

Representant for selskapet ansvarlig for utskiftningen ..... Brukeren .....

---

Dato: ..... Utskiftet element .....

Produsent ..... Leverandør .....

Grunn til utskiftning: .....

.....

.....

Representant for selskapet ansvarlig for utskiftningen ..... Brukeren .....

---

### Utskiftning av strukturelle elementer

Dato: ..... Utskiftet element .....

Produsent ..... Leverandør .....

Grunn til utskiftning: .....

.....

.....

Representant for selskapet ansvarlig for utskiftningen ..... Brukeren .....

---

Dato: ..... Utskiftet element .....

Produsent ..... Leverandør .....

Grunn til utskiftning: .....

.....

.....

Representant for selskapet ansvarlig for utskiftningen ..... Brukeren .....

---

## M - VEDLIKEHOLD

---

### Utskiftning av sikkerhetsinnretninger og relevante komponenter

Dato: ..... Utskiftet element .....

Produsent ..... Leverandør .....

Grunn til utskiftning: .....

.....

.....

Representant for selskapet ansvarlig for utskiftningen ..... Brukeren .....

---

Dato: ..... Utskiftet element .....

Produsent ..... Leverandør .....

Grunn til utskiftning: .....

.....

.....

Representant for selskapet ansvarlig for utskiftningen ..... Brukeren .....

---

### Alvorlige feil og reparasjoner av disse

Beskrivelse av feil: .....

.....

Årsaker: .....

.....

Utført reparasjon: .....

.....

.....

Sted og dato: .....

Representant for selskapet ansvarlig for utskiftningen ..... Brukeren .....

---

Beskrivelse av feil: .....

.....

Årsaker: .....

.....

Utført reparasjon: .....

.....

.....

Sted og dato: .....

Representant for selskapet ansvarlig for utskiftningen ..... Brukeren .....

---

### Periodiske inspeksjoner

Brukeren må overholde vedlikeholds- og overvåkningsprogrammet som er beskrevet i denne bruksanvisningen.

Personen ansvarlig for utstyret må rapportere, på sidene nedenfor, kontroll og vedlikeholdsoperasjoner under de periodiske inspeksjonene av utstyret.

Kontrollen skal utføres i henhold til intensiteten av bruken av utstyret og de konkrete arbeidsforholdene.

Alle regelmessige og ekstraordinære vedlikeholdsoperasjoner må føres opp under de følgende servicekontrollene med spesifikasjon av handlingen utført, dato, arbeidstiden og hvem som utførte arbeidet (bruker, kvalifisert verksted, produsent).

Utstyret må tas til autorisert verksted minst én gang i året for en kontroll.

Riktig bruk av utstyret er utelukkende sluttbrukers ansvar, ansvarlig for å velge produktet mht. dimensjoner og volumer. Forhandleren kan ikke garantere at utstyret er egnet for den faktiske bruk uten å kjenne denne. Uansett skal dette falle inn under bruksbegrensningene angitt i bruksanvisningen og vedlikeholdsmanualen.

For vedlikeholdsoperasjoner se avsnitt M - vedlikehold av utstyret.

## M - VEDLIKEHOLD

---

### Generelt om

#### inspeksjoner

For å sikre sikker funksjon av utstyret må riktig funksjon og funksjonsforhold ivaretas. Derfor en regelmessig kontroll nødvendig.

Inspeksjoner må planlegges av brukeren.

#### Inspeksjoner før bruk

Før bruk må brukeren kontrollere utstyret.

#### Intervaller mellom inspeksjonene

Avhengig av varigheten og driftsforholdene og arbeidsplassen må utstyret inspiseres når det er nødvendig, likevel minst én gang i året.

Beskrivelse av handlingen	Ansvarlig	Driftstimer	Dato	Signatur

## M - VEDLIKEHOLD

---

### HVERT ÅR

- MERKESKILT**
- KAPASITETSSKILT**
- DRIFTSTESTER UTEN LAST**
- DRIFTSTESTER MED MERKESKILTVERDIER**
- SLITASJE, KLARINGER**
- DEFORMASJONER**

Annet: .....

.....

.....

Kommentarer og notater: .....

.....

.....

Dato.....

Autorisert verksted

Maskinansvarlig

.....

.....

**Former for periodiske inspeksjoner**

Kommentarer: .....

.....  
.....

Navn / inspeksjonsselskap: .....

.....  
.....

---

Den periodiske inspeksjonen **er / er ikke** utført. Feil **er / er ikke** oppdaget, se testresultat (\*)

.....  
.....

*Dato*..... *Signatur*.....

---

Den periodiske inspeksjonen **er / er ikke** utført. Feil **er / er ikke** oppdaget, se testresultat (\*)

.....  
.....

*Dato*..... *Signatur*.....

---

Den periodiske inspeksjonen **er / er ikke** utført. Feil **er / er ikke** oppdaget, se testresultat (\*)

.....  
.....

*Dato*..... *Signatur*.....

---

Den periodiske inspeksjonen **er / er ikke** utført. Feil **er / er ikke** oppdaget, se testresultat (\*)

.....  
.....

*Dato*..... *Signatur*.....

---

(\*) Slett delen du ikke ønsker.

### Advarsel

Utstyret krever ikke spesiell oppmerksom med hensyn til avhending mer enn at 90 % (i vekt) er laget av materialer som kan resirkuleres.

Skraping må utføres ved å treffe sikkerhetstiltak som tar hensyn til logistikk, miljø og slitasjeforholdene ved selve utstyret.

Følg uansett de generelle reglene nedenfor:

- Bruk personlig verneutstyr (hjelm, vernesko, hansker, vernebriller og ansiktsmaske om nødvendig) godkjent i samsvar med gjeldende HMS-bestemmelser.
- Koble maskinen fra alle energikilder.
- Bruk egnede løfte redskaper slik det fremgår i avsnittet «Transport» i kapitlet «Løftesystemer».



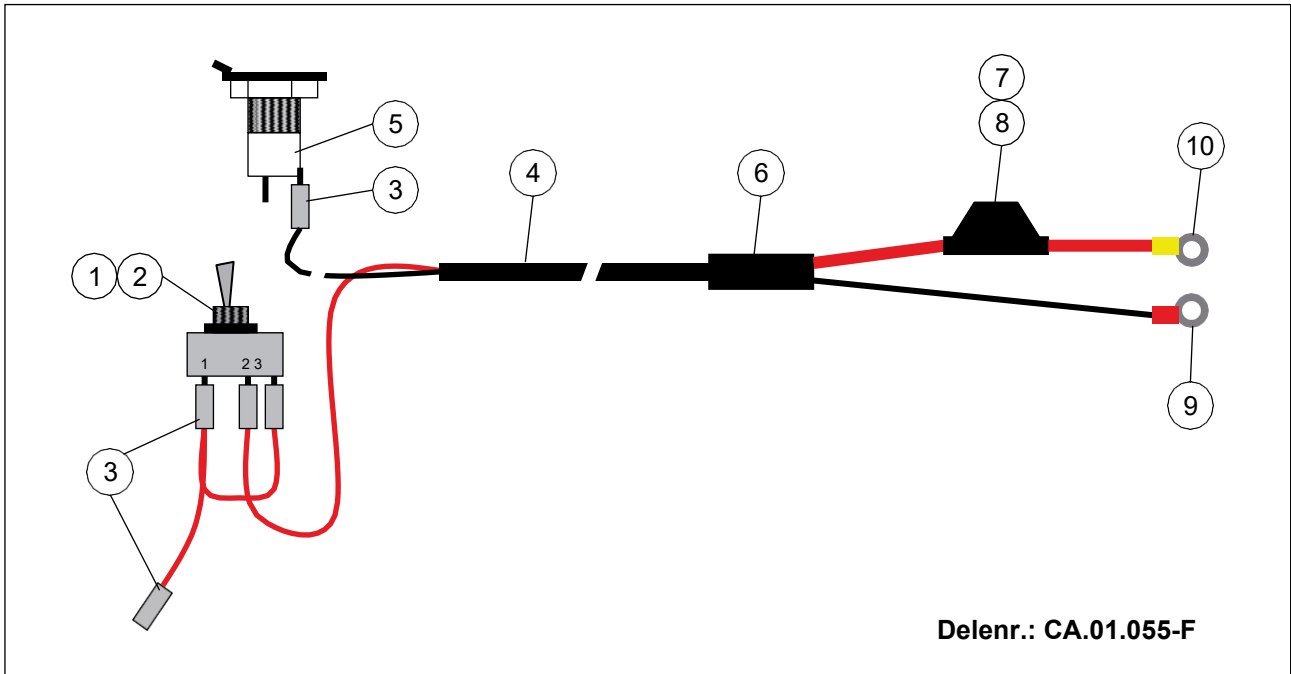
### Obs!

**Maskineriet må demonteres og avhendes av spesialiserte, kvalifiserte teknikere iht. alle gjeldende bestemmelser vedrørende avhending av industriprodukter.**



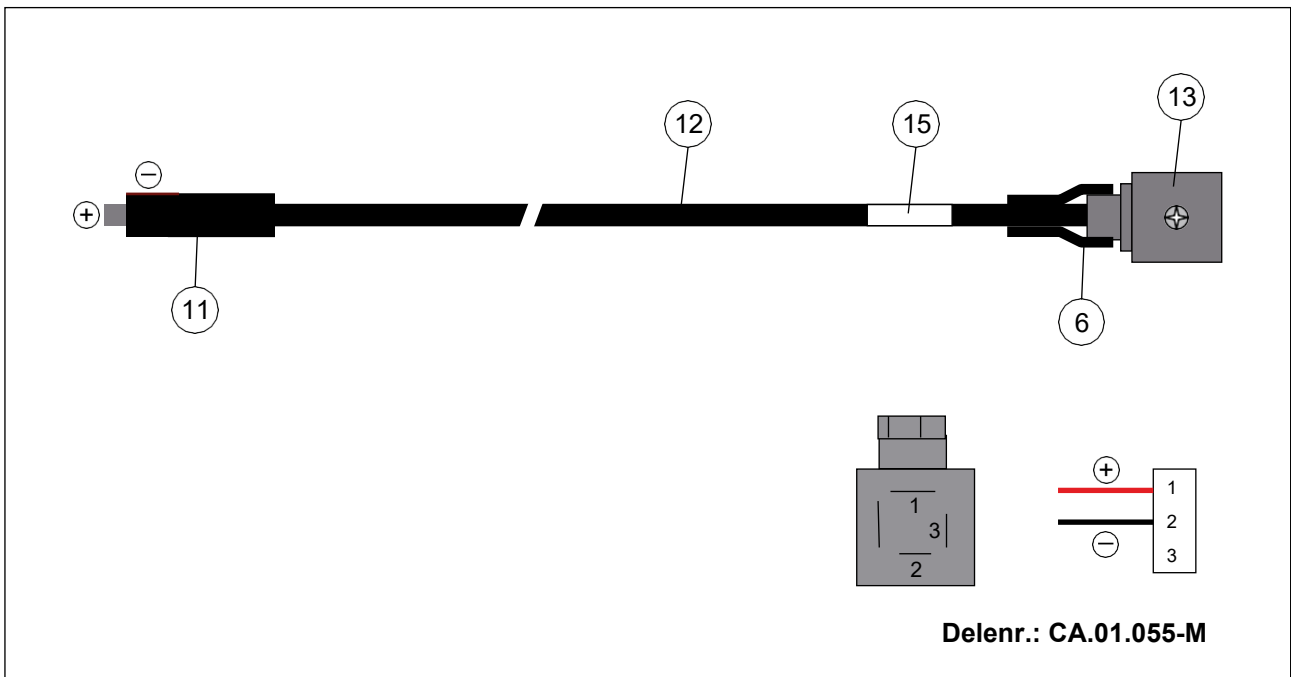
## Koblings skjema

### Kablingssett for maskiner som IKKE er konfigurert for strømtilkobling



Ref.	Beskrivelse
1	Avleder (PÅ stabil - AV- PÅ med fjærretur)
2	Halv beskyttelse
3	Hvit isolert rask-PÅ
4	Rød/svart kabel 2x1 mm <sup>2</sup> med svart PVC-mantel
5	Sigarettenner fra panel
6	Varmekrymping med VARME-SMELT
7	Sikringsholder med rød sammenpresset kabel
8	Sikring 10 A
9	Terminal
10	Terminal

Kablingssett for maskiner som er konfigurert for strømtilkobling



Ref.	Beskrivelse
11	Pinne for sigarettenner
12	Rød/svart kabel 2x1 mm <sup>2</sup> med svart PVC-mantel
13	DIN-kontakt for magnetventil med standard kobling
6	Varmekrymping med VARME-SMELT
15	Etikett med CA.01.055-merking, kode, uke og år

# NOTATE

---

A series of horizontal dotted lines for note-taking.



# NOTATE

---

A series of horizontal dotted lines for note-taking.







**U.EMME s.r.l.**

Via dell'artigianato 19 - 47015 Modigliana (FC)

Tlf.: +39 0546 941725 - Faks: +39 0546 940050

E-post: [info@uemme.com](mailto:info@uemme.com)

[www.uemme.com](http://www.uemme.com)